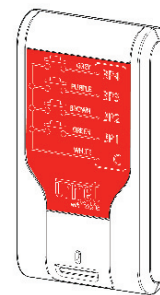


| | | |
|----------|---------|----------------------------------------------------------------------------------------------------------------------------------------|
| E4BP-UP | 4820391 | Emetteur encastrable 4 canaux ZigBee |
| E4BPX-UP | 4820392 | Emetteur encastrable 4 canaux ZigBee avec antenne extérieure (contient : écrou d'isolation, support d'antenne + antenne extérieure) |



Tous les récepteurs UP sont compatibles avec les émetteurs UP (télécommandes, télécommandes murales, émetteurs encastrables).



250m champ libre à vue ou 100m² avec traversée perpendiculaire d'un mur maître ou d'une dalle

Installation

L'E4BP(X)-UP peut se câbler avec n'importe quel appareillage du marché, Bouton Poussoir (BP) ou Interrupteur.

Il est possible de câbler des interrupteurs à la place des BP, uniquement si les récepteurs sont des MTR500, MTR1300, MTR3600, MVR500.

Il n'est pas nécessaire d'utiliser les 4 canaux, on peut utiliser un BP simple avec un seul canal.

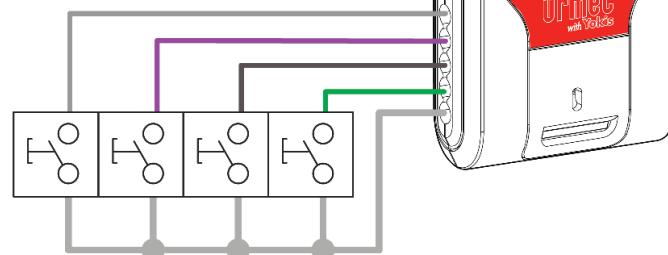
Isoler les fils non utilisés.



Couper l'alimentation de l'installation avant toute mise en service.



Ne pas câbler ce produit au 230V



A la mise sous tension du récepteur :

- Si le récepteur ne fait pas partie d'un réseau ZigBee, sa led est allumée et fixe ●.
 - Si le récepteur fait déjà partie d'un réseau ZigBee, sa led est éteinte ○.
- Pour quitter un réseau, maintenir le bouton du récepteur appuyé pendant 10 sec.

Fonctions & réglages

IMPORTANT !

Pour régler un émetteur, il faut d'abord entrer dans le Menu Réglages :

Cas d'un câblage avec un BP

Faire 10 impulsions rapides sur le bouton poussoir connecté à l'émetteur.
► la LED de l'émetteur se met alors à clignoter rapidement 🌟🌟🌟🌟🌟

1

Cas d'un câblage avec un interrupteur

Faire 10 basculements rapides sur l'appareillage connecté à l'émetteur.
► la LED de l'émetteur se met alors à clignoter rapidement 🌟🌟🌟🌟🌟

Cas d'un E4BP(X)-UP non câblé

Mettre en contact tous les fils ensemble pendant quelques secondes jusqu'à ce que la LED de l'émetteur clignote.

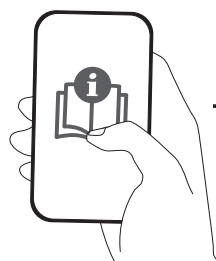
2

Pendant que la LED clignote, faire le nombre d'impulsions (N) correspondant au réglage souhaité sur la touche à programmer.



Cas du téléviateur MTV300 :

Une impulsion sur l'émetteur allume/éteint ; le maintien de l'appui permet la variation.



Téléchargez notre application gratuite sur votre mobile : schémas, vidéos, notices...

Fonctions & réglages

| Appuis courts (N) | Fonctions | Réponse (nb de flash) |
|-------------------|---------------------------------------------------------------------------------|-----------------------|
| 1 | Eclairage / extinction ou montée / arrêt / descente (fonction du module piloté) | 1 |
| 3 | Eclairage ou montée | 3 |
| 4 | Extinction ou descente | 4 |

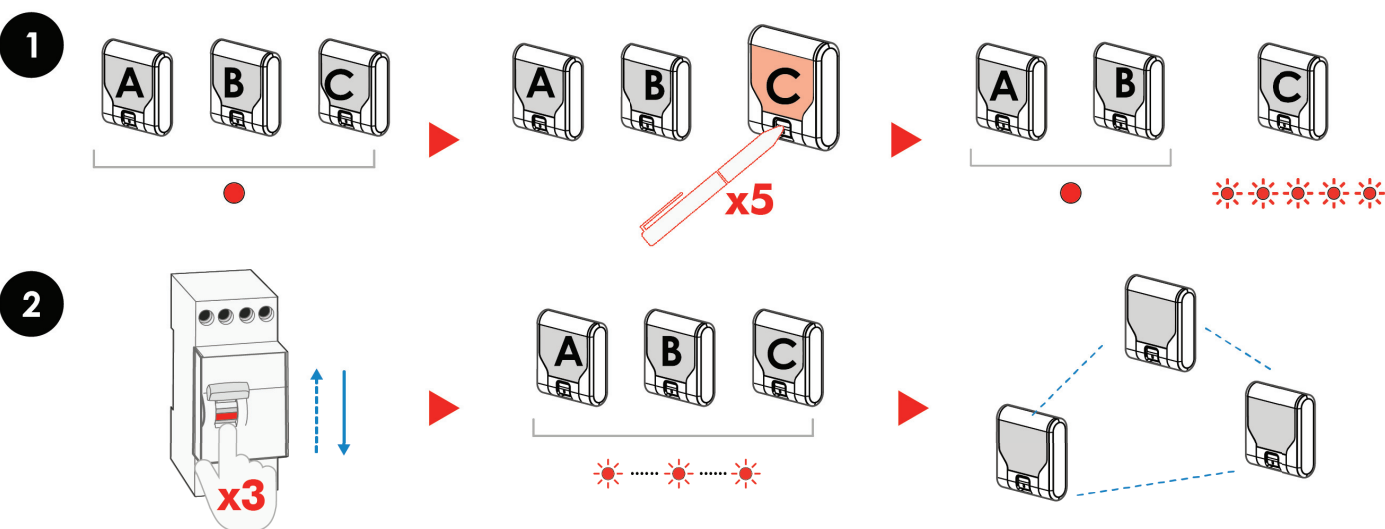
| Appuis courts (N) | Réglages | Réponse (nb de flash) |
|-------------------|---------------------------------------------------------------------------------------|-----------------------|
| 15 | RAZ de la touche / du canal | 5 |
| 22 | Utilisation d'un E4BP(X) en mode interrupteur | 2 |
| 25 | RAZ usine + effacer la connexion réseau | 1 |
| 33 | Permet l'utilisation de l'émetteur avec un appareillage NC ou NO (bascule entre mode) | 3 |

| Appuis courts (N) | Usage de la touche / du canal | Réponse (nb de flash) |
|-------------------|----------------------------------------------------------|-----------------------|
| 10 | Utilisation pour de l'éclairage | 10 |
| 11 | Utilisation pour le pilotage d'ouvrants | 1 |
| 20 | Utilisation mixte éclairage & ouvrants (réglage d'usine) | 10 |

| Appuis courts (N) | Type de commande | Réponse (nb de flash) |
|-------------------|---------------------------------------------------------|-----------------------|
| 5 | Commande directe (8 récepteurs max.) | 5 |
| 6 | Commande de broadcast / commande centralisée ou groupée | 6 |

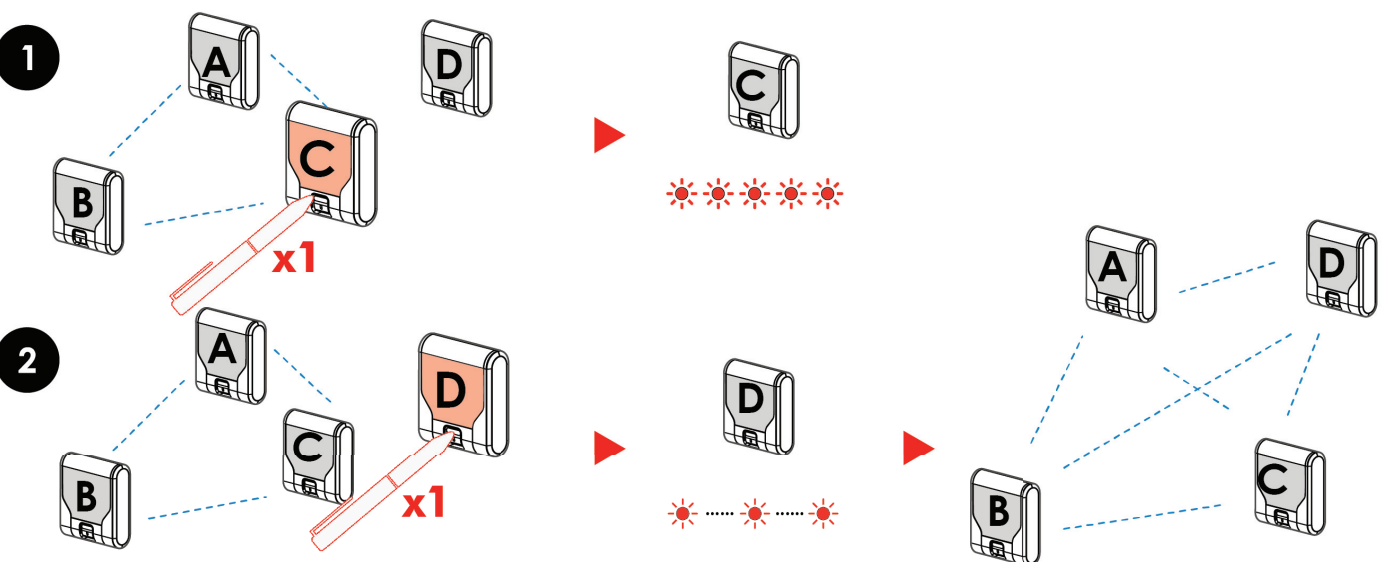


Création automatique d'un réseau



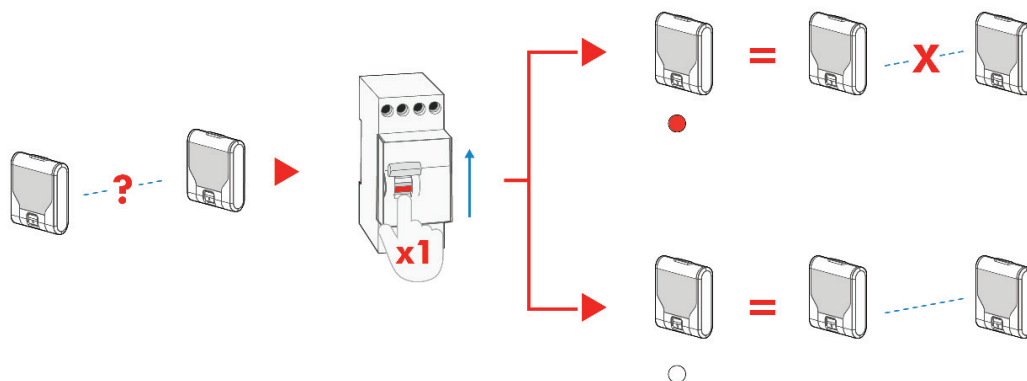
NB : La connexion au réseau des récepteurs peut prendre entre 5 et 20 secondes

Ajouter un module à un réseau

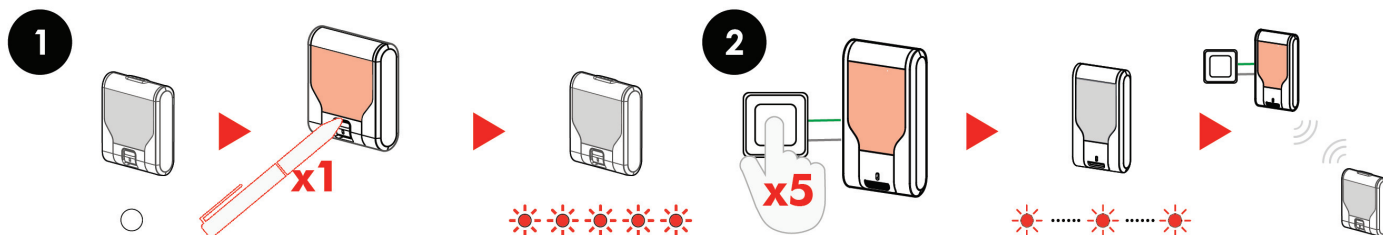


NB : La connexion au réseau des récepteurs peut prendre entre 5 et 20 secondes

Comment savoir si un récepteur fait partie d'un réseau

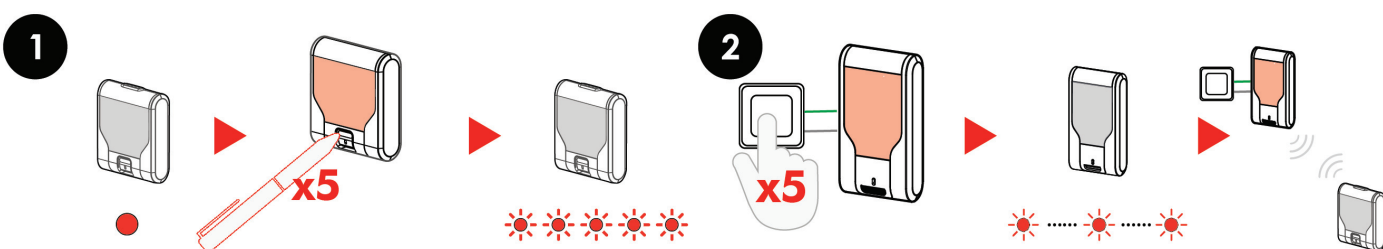


Connexion directe émetteur récepteur (récepteur faisant partie d'un réseau ZigBee)



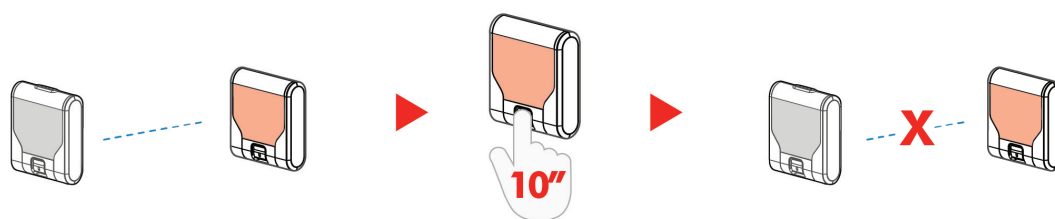
NB : La connexion de l'émetteur au récepteur peut prendre entre 5 et 15 secondes

Connexion directe émetteur récepteur (récepteur sans réseau ZigBee)

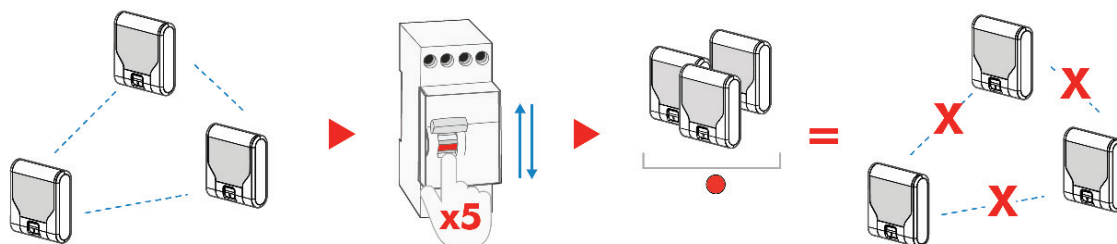


NB : La connexion de l'émetteur au récepteur peut prendre entre 5 et 15 secondes

Suppression d'un récepteur d'un réseau



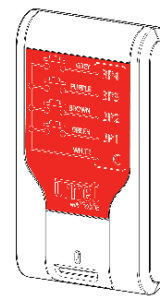
Suppression du réseau sur tous les récepteurs



Produits fabriqués par FDI - 110 rue Pierre Gilles de Gennes 49300 CHOLET
Assistance téléphonique pour les professionnels uniquement au 01 55 85 84 00
Renseignements techniques sur www.urmetwithyokis.fr

Trasmettitore radio ZigBee a 4 canali da incasso

| | | |
|----------|---------|-----------------------------------------------------------------------------------------------------|
| E4BP-UP | 4820391 | Trasmettitore 4 canali |
| E4BPX-UP | 4820392 | Trasmettitore 4 canali con antenna (contiene: dado isolante, supporto antenna e antenna esterna) |



Tutti i ricevitori UP sono compatibili con i trasmettitori UP (telecomandi, telecomandi a muro, trasmettitori da incasso).



250m in aria libera o all'interno di un'abitazione di 100m² con attraversamento perpendicolare di un muro maestro o di una soletta.

Installazione

L'E4BP(X)-UP può essere cablato dietro a pulsanti (o interruttori) di qualunque serie civile. Se i ricevitori sono degli MTR500, MTR1300, MTR3600, MVR500, è possibile utilizzare degli interruttori al posto dei pulsanti.

Non è indispensabile cablare i 4 canali: è possibile utilizzare anche un solo pulsante collegato ad un solo canale. Isolare i cavi non utilizzati.

Quando si accende il ricevitore: :

- Se il ricevitore non fa parte di una rete ZigBee, il suo LED è acceso fisso ●.
- Se il ricevitore fa già parte di una rete ZigBee, il suo led è spento ○.

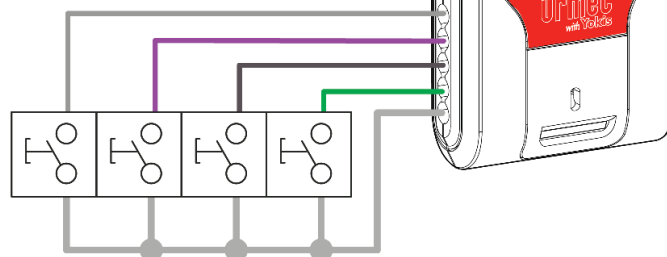
Per scollegarsi da una rete ZigBee, tieni premuto il pulsante sul ricevitore per almeno 10 sec.



Togliere l'alimentazione all'impianto prima di fare la messa in servizio



Non collegare questo prodotto ad una tensione di rete a 230V.



Funzioni e configurazioni

ATTENZIONE !

Per configurare un trasmettitore, occorre dapprima accedere al Menu di Configurazione.

Caso di cablaggio con pulsante

Fare 10 pressioni brevi sul pulsante connesso al trasmettitore.

► Il LED del trasmettitore inizierà a lampeggiare velocemente 🌟🌟🌟🌟🌟

1

Caso di cablaggio con interruttore

Fare 10 accensioni brevi sull'interruttore connesso al trasmettitore.

► Il LED del trasmettitore inizierà a lampeggiare velocemente 🌟🌟🌟🌟🌟

Caso di modulo E4BP(X)-UP non cablato

Cortocircuitare tutti i fili per qualche secondo finché il LED del trasmettitore non lampeggia.

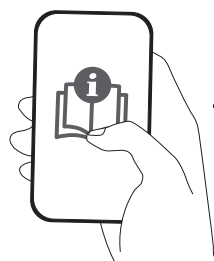
2

Mentre il LED lampeggia, effettuare il numero di impulsi (N) corrispondenti alla configurazione desiderata sul tasto da programmare.



Caso del dimmer MTV300:

una pressione sul pulsante del trasmettitore accende/spegne la luce; mantenendo premuto il pulsante si ottiene la variazione.



**Accedi alla pagina di prodotto
per avere ulteriori informazioni.**

Funzioni e configurazioni

| Pressioni brevi (N) | Funzioni | Risposta (n. di lampeggi) |
|---------------------|--------------------------------------------------------------------------------|---------------------------|
| 1 | Accensione / spegnimento o salita / arresto (a seconda del modulo controllato) | 1 |
| 3 | Accensione o Salita/Arresto | 3 |
| 4 | Spegnimento o Discesa/Arresto | 4 |

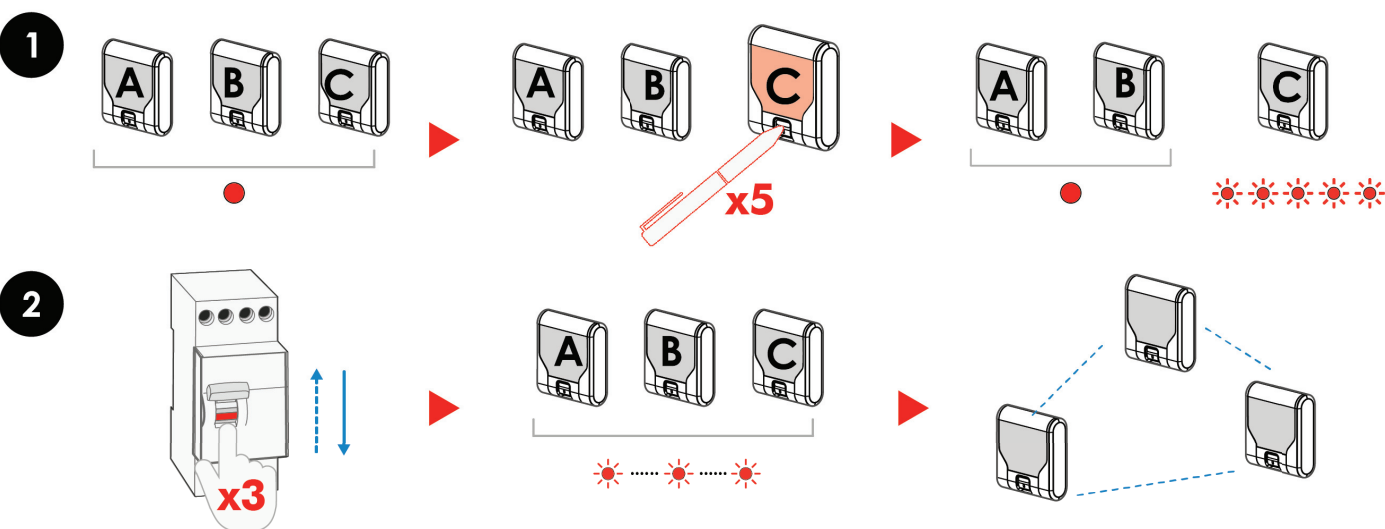


| Pressioni brevi (N) | Configurazioni | Risposta (n. di lampeggi) |
|---------------------|----------------------------------------------------------------------------------------|---------------------------|
| 15 | Reset del tasto / canale | 5 |
| 22 | Utilizzo di un E4BP(X)-UP in modalità interruttore | 2 |
| 25 | Reset uscita di fabbrica e cancellazione della connessione di rete | 1 |
| 33 | Utilizzo di trasmettitori con un dispositivo NC o NO (passa da una modalità all'altra) | 3 |

| Pressioni brevi (N) | Uso del tasto / canale | Risposta (n. di lampeggi) |
|---------------------|---------------------------------------------------------------|---------------------------|
| 10 | Utilizzare per l'illuminazione | 10 |
| 11 | Utilizzare per controllare le aperture | 1 |
| 20 | Utilizzo misto per luci e aperture (impostazione di fabbrica) | 10 |

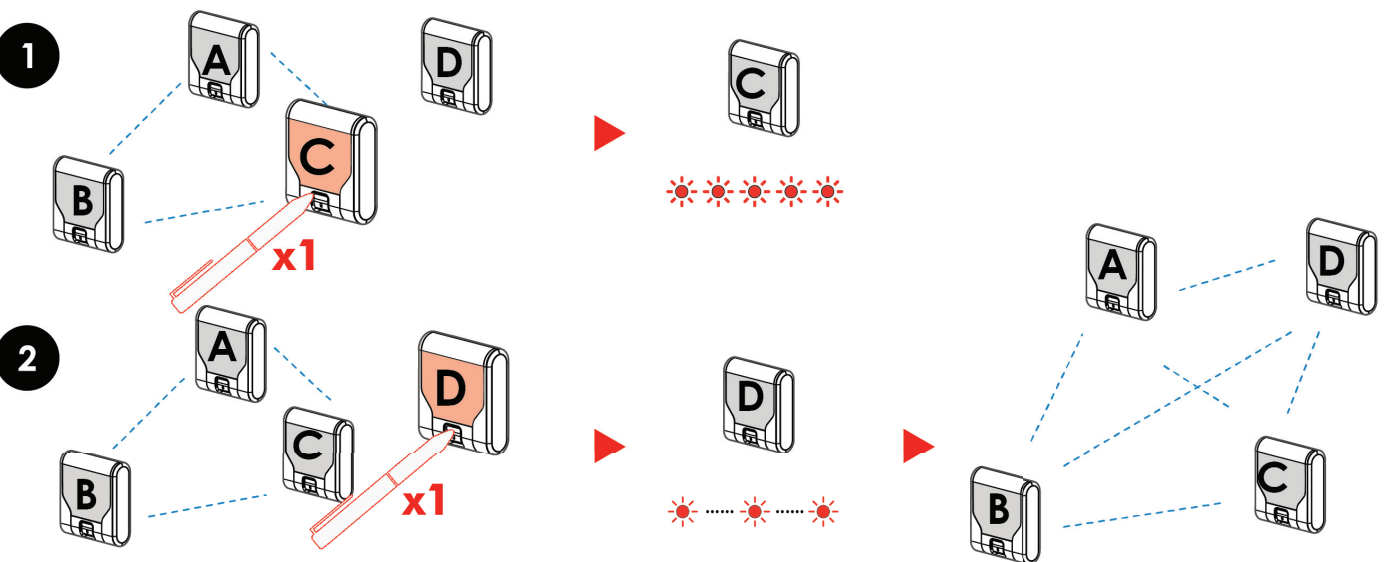
| Pressioni brevi (N) | Modalità di comando | Risposta (n. di lampeggi) |
|---------------------|---------------------------------------------------------------|---------------------------|
| 5 | Modalità diretta (massimo 8 ricevitori) | 5 |
| 6 | Comando di trasmissione / comando centralizzato o raggruppato | 6 |

Creazione automatica di una rete



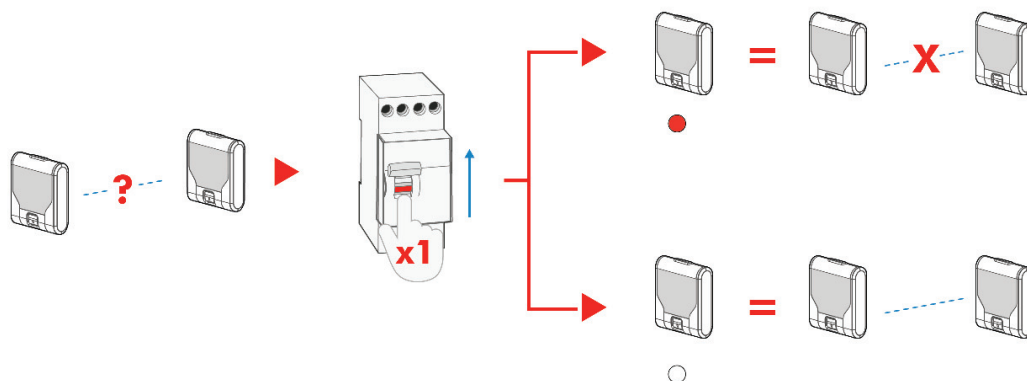
NB: La connessione alla rete dei ricevitori può richiedere dai 5 ai 20 secondi

Aggiungere un modulo a una rete

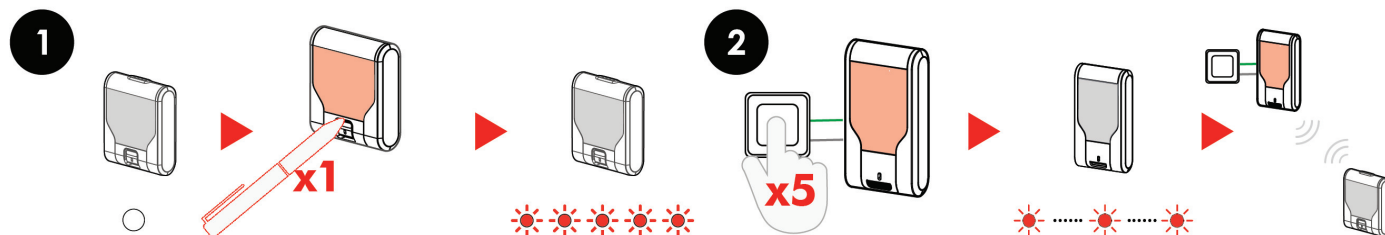


NB: La connessione alla rete dei ricevitori può richiedere dai 5 ai 20 secondi

Come sapere se un ricevitore fa parte di una rete

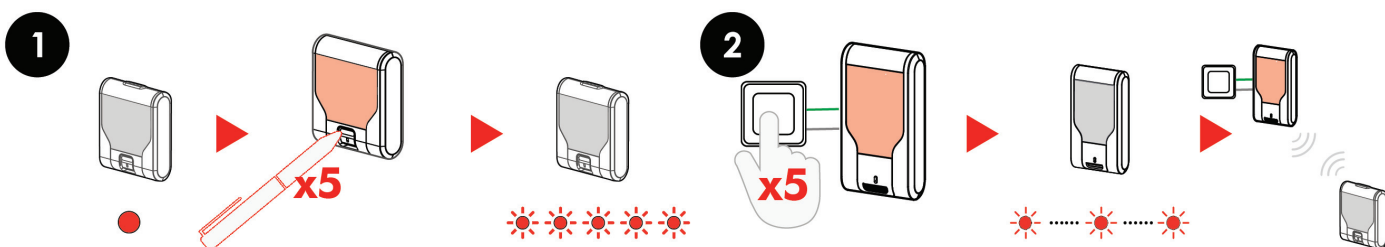


Connessione diretta trasmettitore-ricevitore (il ricevitore fa parte di una rete ZigBee)



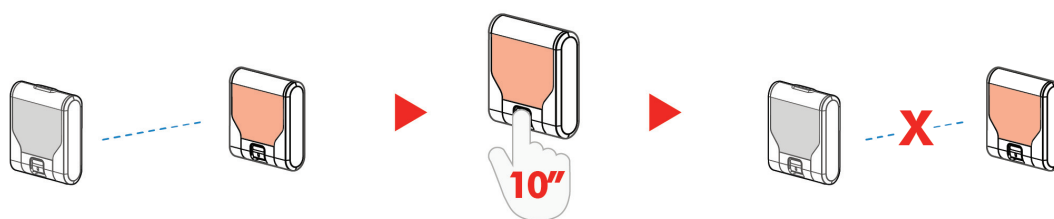
NB: La connessione del trasmettitore al ricevitore può richiedere dai 5 ai 15 secondi

Connessione diretta trasmettitore-ricevitore (il ricevitore è senza rete ZigBee)

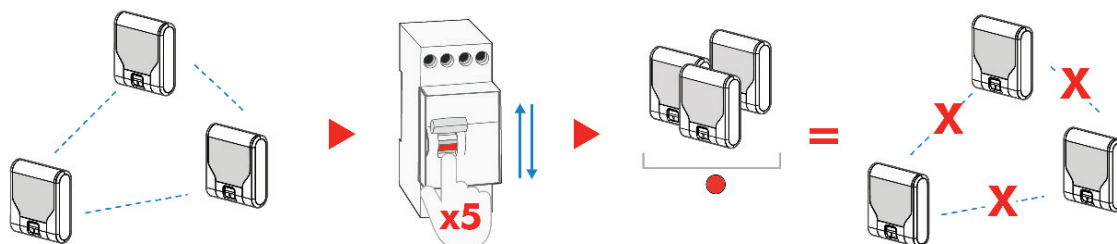


NB: La connessione del trasmettitore al ricevitore può richiedere dai 5 ai 15 secondi

Rimozione di un ricevitore da una rete



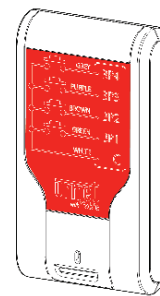
Rimozione della rete su tutti i ricevitori



Urmet S.p.a. – 10154 TORINO (ITALY) – Via Bologna 188/C
 Informazioni tecniche su www.urmet.com o via telefono ai numeri:
 Professionisti: +39 011.23.39.810 - Privati: +39 011.23.39.800

Flush-mounted 4-channel ZigBee radio transmitter

| | | |
|----------|---------|-------------------------------------------------------------------------------------------------------|
| E4BP-UP | 4820391 | 4-channel transmitter |
| E4BPX-UP | 4820392 | 4-channel transmitter with antenna (contains: insulating nut, antenna holder and external antenna) |



All UP receivers are compatible with UP transmitters (remote controls, wall-mounted remote controls, flush-mounted transmitters).



250m in free air space or inside a 100m² house with perpendicular crossing of a main wall or slab.

Installation

The E4BP(X)-UP can be wired behind pushbuttons (or switches) of any civil series. If the receivers are MTR500, MTR1300, MTR3600, MVR500, switches can be used instead of buttons.

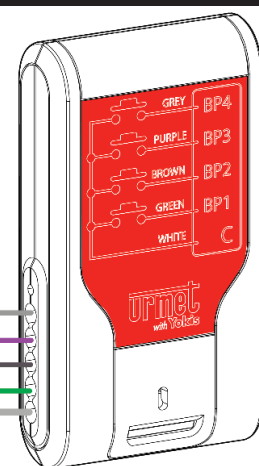
It is not essential to wire the 4 channels: it is also possible to use only one button connected to one channel. Insulate unused cables.



Disconnect the power supply to the system before commissioning



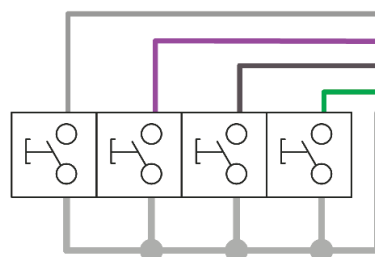
Do not connect this product to 230V mains voltage.



When the receiver is switched on: :

- If the receiver is not part of a ZigBee network, its LED is lit steadily ●.
- If the receiver is already part of a ZigBee network, its LED is off ○.

To disconnect from a ZigBee network, press and hold the button on the receiver for at least 10 sec.



Functions and configurations

WARNING!

To configure a transmitter, you must first access the Configuration Menu.

Wiring case with button

Push the button connected to the transmitter briefly 10 times.

► The transmitter LED will start flashing quickly 🌟🌟🌟🌟🌟

1

Wiring case with switch

Briefly push the switch connected to the transmitter 10 times.

► The transmitter LED will start flashing fast 🌟🌟🌟🌟🌟

Case of non-wired E4BP(X)-UP module

Short-circuit all wires for a few seconds until the transmitter LED flashes.

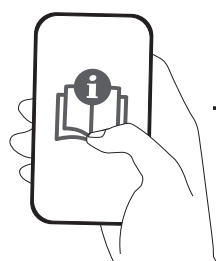
2

While the LED is flashing, push for the number of times (N) corresponding to the desired configuration on the key to be programmed.



MTV300 dimmer case:

one push on the transmitter button switches the light on/off;
Push and hold the button to make the change.



Access the product page
for further information.

Functions and configurations

| Pressures briefly (No. of times) | Functions | Response (no. of flashes) |
|----------------------------------|------------------------------------------------------------------|---------------------------|
| 1 | Switching on/off or up/down (depending on the module controlled) | 1 |
| 3 | Switching on or Up/Stop | 3 |
| 4 | Shutdown or Down/Stop | 4 |

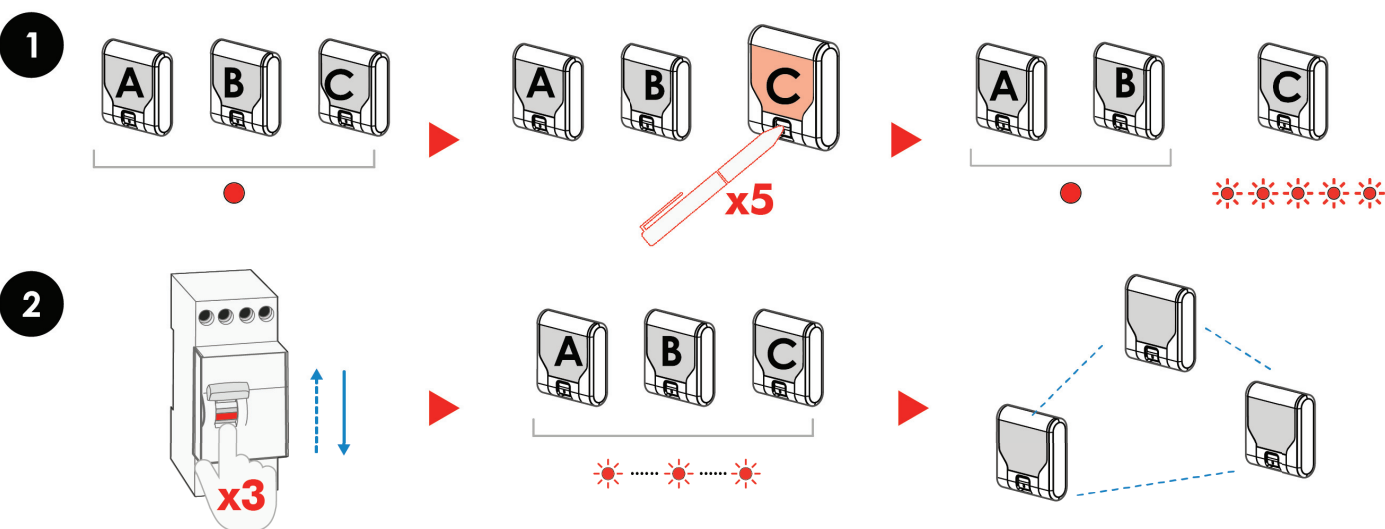
| Pressures briefly (No. of times) | Layouts | Response (no. of flashes) |
|----------------------------------|--------------------------------------------------------------------|---------------------------|
| 15 | Key/channel reset | 5 |
| 22 | Using an E4BP(X)-UP in switch mode | 2 |
| 25 | Factory exit reset and network connection cancellation | 1 |
| 33 | Use of transmitters with an NC or NO device (switch between modes) | 3 |

| Pressures briefly (No. of times) | Using the key/channel | Response (no. of flashes) |
|----------------------------------|-----------------------------------------------------|---------------------------|
| 10 | Use for lighting | 10 |
| 11 | Use to control openings | 1 |
| 20 | Mixed use for lights and openings (factory setting) | 10 |

| Pressures briefly (No. of times) | Command modes | Response (no. of flashes) |
|----------------------------------|-------------------------------------------------------|---------------------------|
| 5 | Direct mode (maximum 8 receivers) | 5 |
| 6 | Transmission command / centralised or grouped control | 6 |

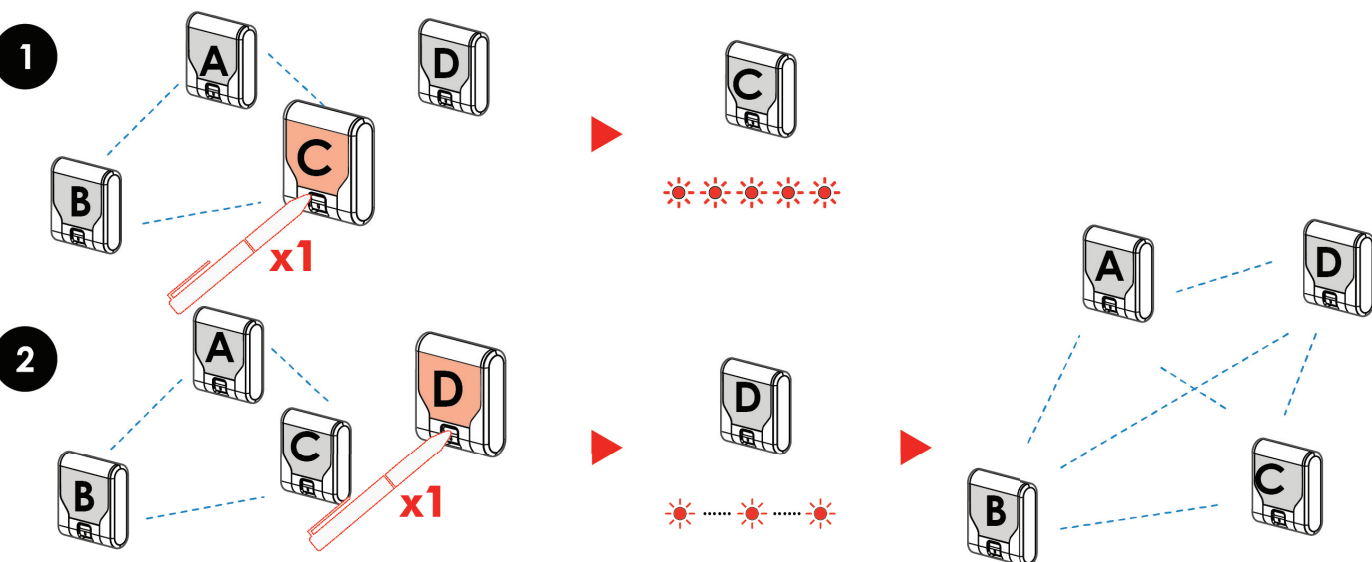


Automatic network creation



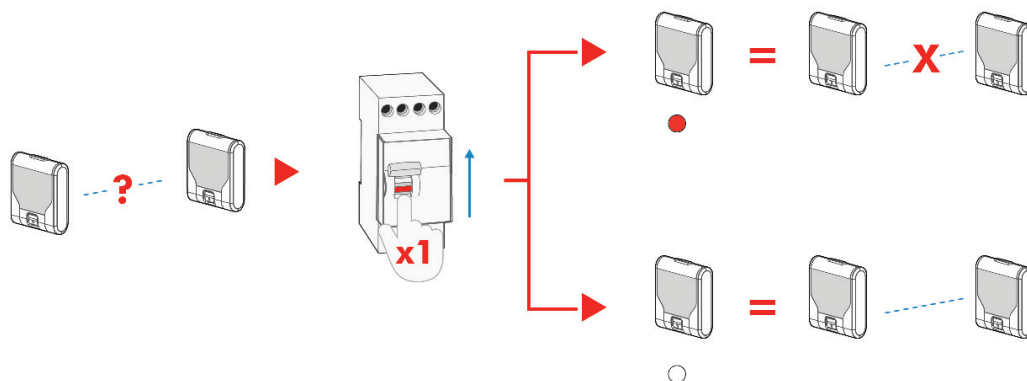
NB: Connection to the receiver network can take between 5 and 20 seconds

Adding a module to a network

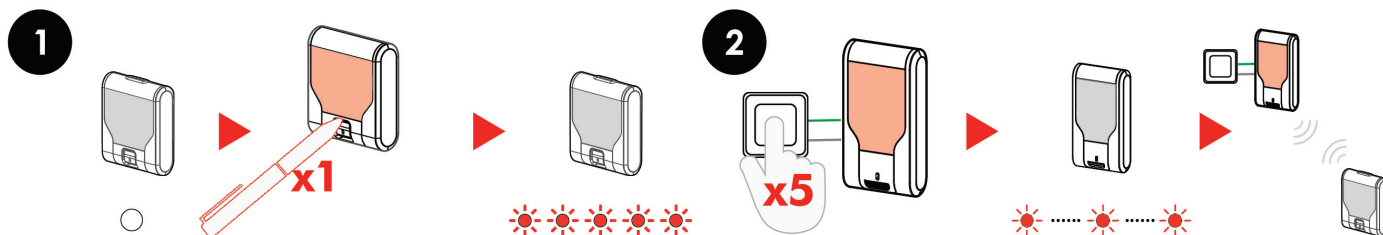


NB: Connection to the receiver network can take between 5 and 20 seconds

How to know if a receiver is part of a network

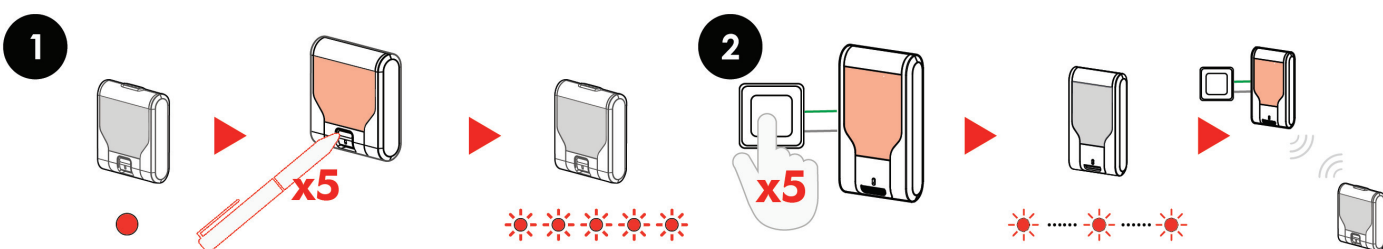


Direct transmitter-receiver connection (receiver is part of a ZigBee network)



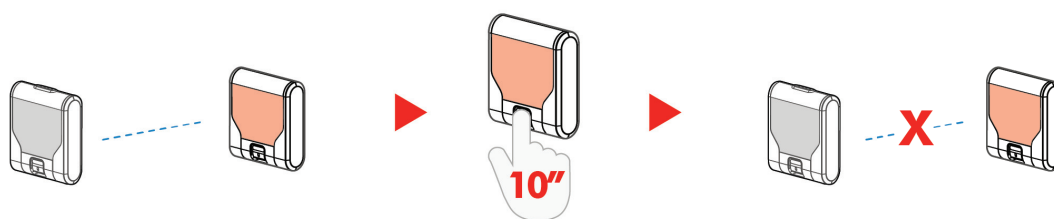
NB: The connection of the transmitter to the receiver can take between 5 and 15 seconds

Direct transmitter-receiver connection (receiver is without ZigBee network)

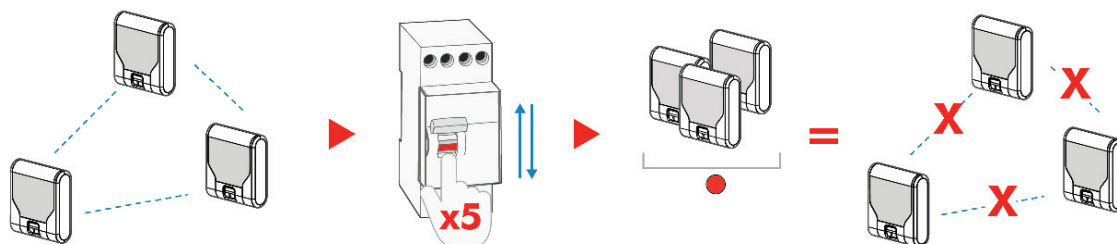


NB: The connection of the transmitter to the receiver can take between 5 and 15 seconds

Removing a receiver from a network



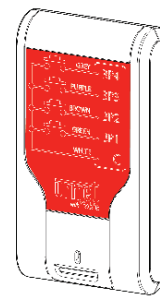
Network removal on all receivers



Urmet S.p.a. – 10154 TORINO (ITALY) – Via Bologna 188/C
 Technical information at www.urmet.com or by telephone on the numbers:
 Professional users: +39 011.23.39.810 - Private users: +39 011.24.00.250/256

Radiotransmisor ZigBee con 4 canales para empotrar

| | | |
|----------|---------|-------------------------------------------------------------------------------------------------------|
| E4BP-UP | 4820391 | Transmisor 4 canales |
| E4BPX-UP | 4820392 | Transmisor de 4 canales con antena (contiene: tuerca aislante, soporte de antena y antena externa) |



Todos los receptores UP son compatibles con los transmisores UP (mandos a distancia, mandos a distancia montados en la pared, transmisores integrados).



250 m al aire libre o dentro de una vivienda de 100 m² m con un cruce perpendicular de una pared maestra o losa.

Instalación

El E4BP(X)-UP se puede cablear detrás de botones (o interruptores) de cualquier serie civil. Si los receptores son de los MTR500, MTR1300, MTR3600, MVR500, es posible utilizar interruptores en lugar de botones.

No es necesario cablear los 4 canales: es posible utilizar incluso un solo botón conectado a un único canal. Aislar los cables no utilizados.

Cuando se enciende el receptor: :

- Si el receptor no forma parte de una red ZigBee, su LED está encendido de forma fija ●.
- Si el receptor ya forma parte de una red ZigBee, su led está apagado ○.

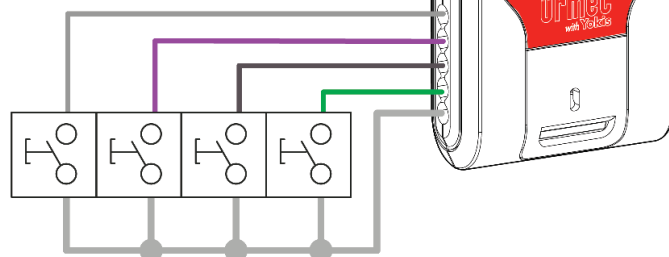
Para desconectarse de una red ZigBee, mantenga pulsado el botón del receptor durante al menos 10 segundos.



Quitar la alimentación del sistema antes de ponerlo en marcha



No conectar este producto a una tensión de red de 230 V.



Funciones y configuraciones

¡ATENCIÓN!

Para configurar un transmisor, primero hay que acceder al Menú de Configuración.

Caso de cableado con botón

Realizar 10 pulsaciones cortas en el botón conectado al transmisor.

► El LED del transmisor empezará a parpadear rápidamente 🌟🌟🌟🌟🌟

1

Caso de cableado con Interruptor

Realizar 10 pulsaciones cortas en el interruptor conectado al transmisor.

► El LED del transmisor empezará a parpadear rápidamente 🌟🌟🌟🌟🌟

Caso de módulo E4BP(X)-UP no cableado

Cortocircuitar todos los hilos durante unos segundos hasta que el LED del transmisor parpadee.

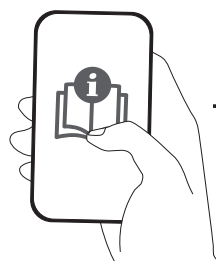
2

Mientras el LED parpadea, hacer que el número de impulsos (N) corresponda a la configuración deseada en la tecla a programar.



Caso del atenuador MTV300:

una pulsación en el botón del transmisor enciende/apaga la luz; manteniendo apretado el botón, se produce la variación.



Acceda a la página del producto para obtener más información

Funciones y configuraciones

| Pulsaciones breves (N) | Funciones | Respuesta (n.º de parpadeos) |
|------------------------|-------------------------------------------------------------------------------|------------------------------|
| 1 | Encendido/apagado o subida/parada/ bajada (dependiendo del módulo controlado) | 1 |
| 3 | Encendido o Subida/Parada | 3 |
| 4 | Apagado o Bajada/Parada | 4 |

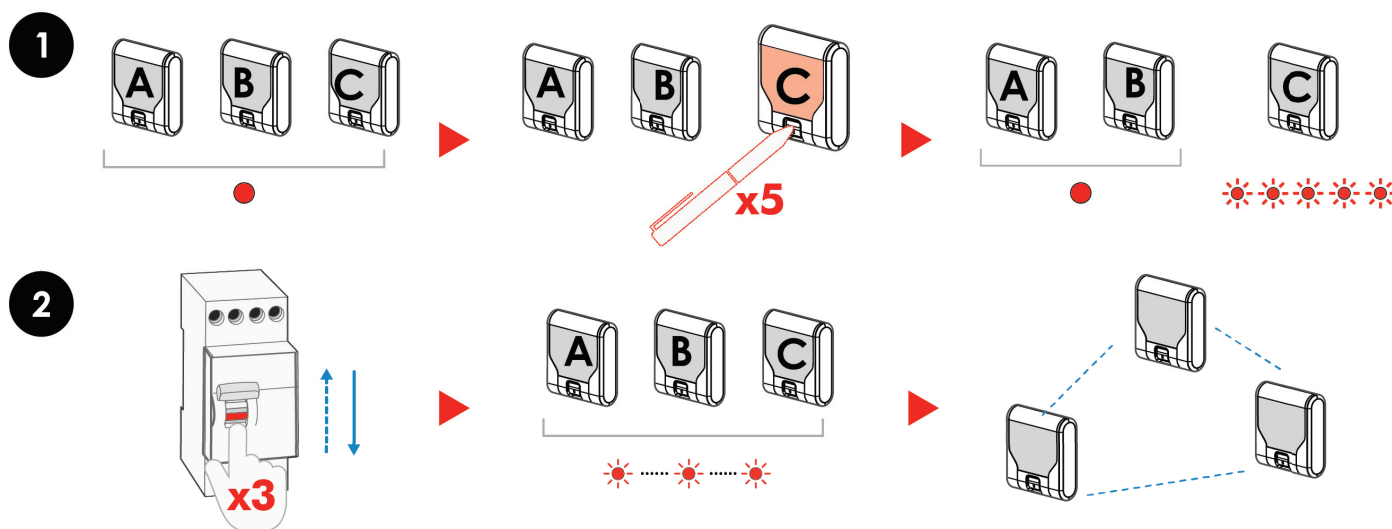


| Pulsaciones breves (N) | Configuraciones | Respuesta (n.º de parpadeos) |
|------------------------|-------------------------------------------------------------------------------|------------------------------|
| 15 | Restablecimiento de la tecla/canal | 5 |
| 22 | Uso de un E4BP(X)-UP en modalidad interruptor | 2 |
| 25 | Restablecimiento salida de fábrica y anulación de la conexión de red | 1 |
| 33 | Uso de transmisores con un dispositivo NC o NO (pasa de una modalidad a otra) | 3 |

| Pulsaciones breves (N) | Uso de la tecla/canal | Respuesta (n.º de parpadeos) |
|------------------------|------------------------------------------------------|------------------------------|
| 10 | Utilizar para la iluminación | 10 |
| 11 | Utilizar para controlar las aperturas | 1 |
| 20 | Uso mixto para luces y aperturas (ajuste de fábrica) | 10 |

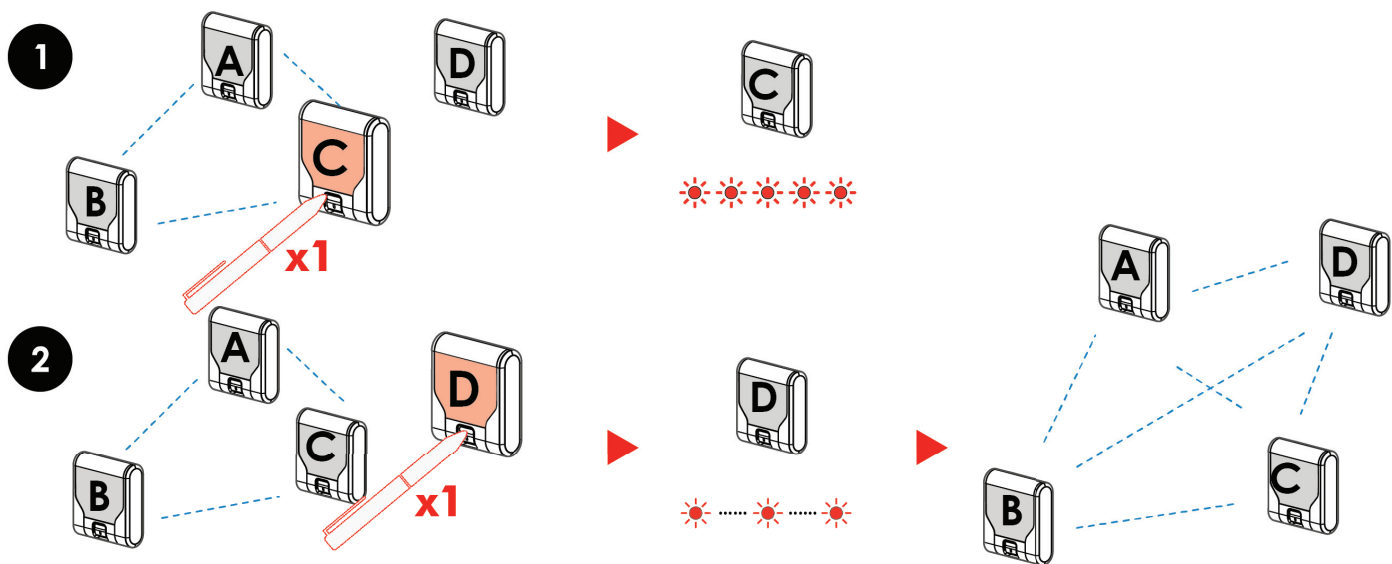
| Pulsaciones breves (N) | Modalidad de mando | Respuesta (n.º de parpadeos) |
|------------------------|----------------------------------------------------|------------------------------|
| 5 | Modalidad directa (máximo 8 receptores) | 5 |
| 6 | Mando de transmisión/mando centralizado o agrupado | 6 |

Creación automática de una red



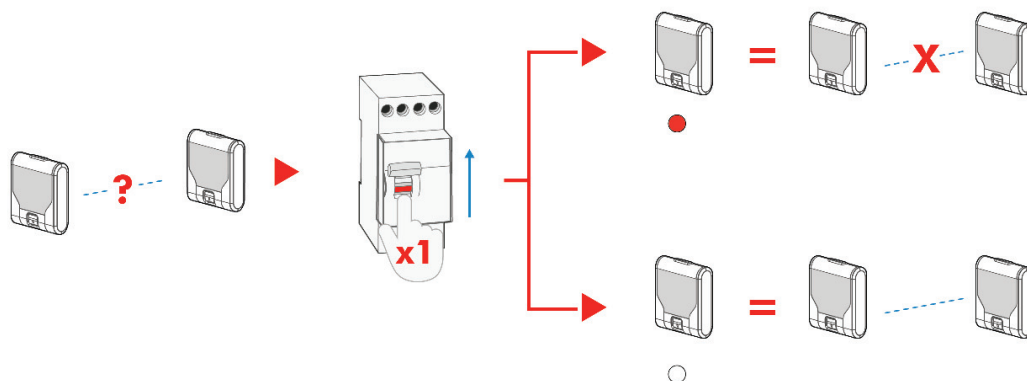
NOTA: La conexión a la red de los receptores puede tardar entre 5 y 20 segundos

Añadir un módulo a la red

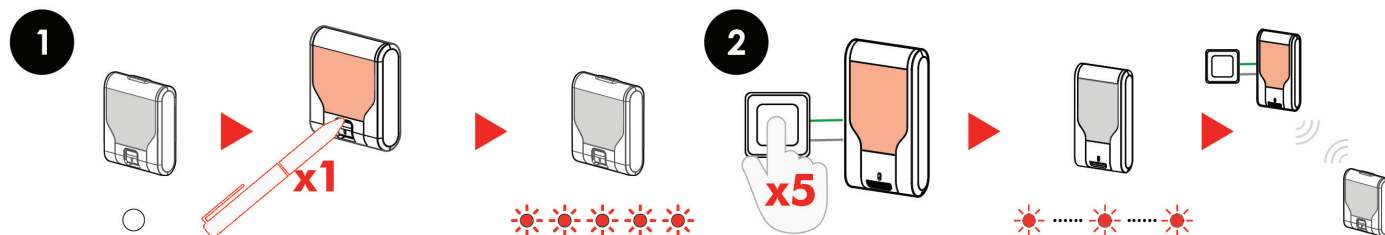


NOTA: La conexión a la red de los receptores puede tardar entre 5 y 20 segundos

Cómo saber si un receptor forma parte de una red

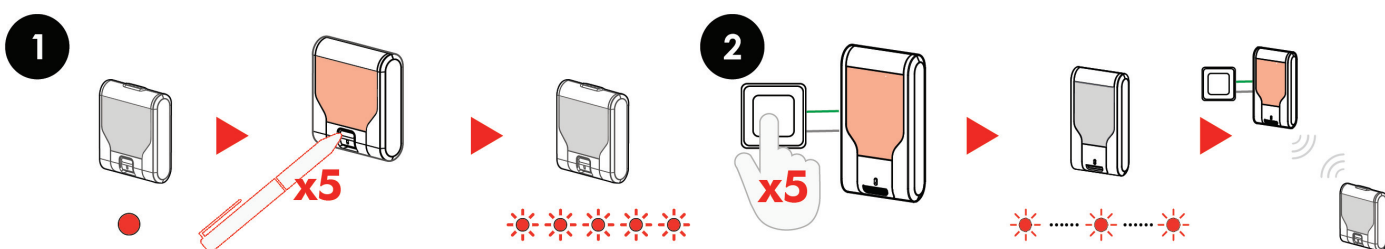


Conexión directa transmisor-receptor (el receptor forma parte de una red ZigBee)



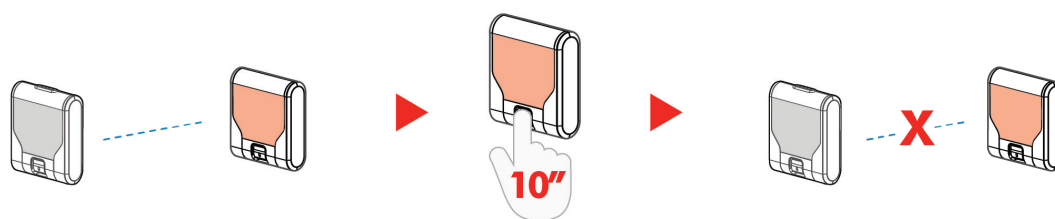
NOTA: La conexión del transmisor al receptor puede tardar entre 5 y 15 segundos

Conexión directa transmisor-receptor (el receptor no tiene red ZigBee)

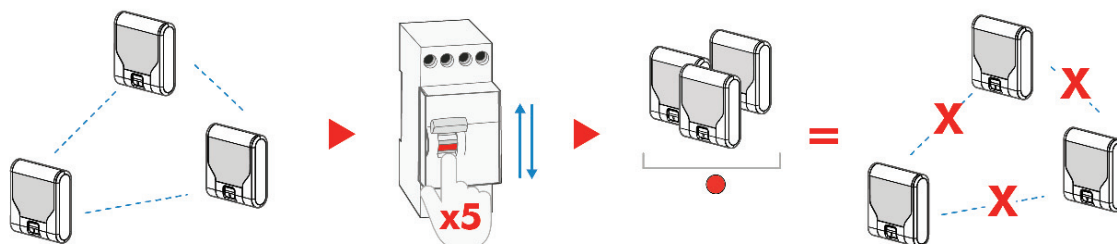


NOTA: La conexión del transmisor al receptor puede tardar entre 5 y 15 segundos

Quitar un receptor de una red

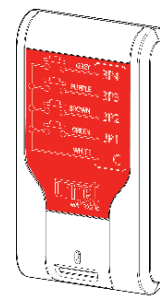


Quitar la red en todos los receptores



Urmet S.p.a. – 10154 TORINO (ITALY) – Via Bologna 188/C
 Informaciones técnicas en www.urmet.com o por teléfono en los números:
 Profesionales: +39 011.23.39.810 - Privados: +39 011.24.00.250/256

| | | |
|----------|---------|-----------------------------------------------------------------------------------------|
| E4BP-UP | 4820391 | Sender 4 Kanäle |
| E4BPX-UP | 4820392 | 4-Kanal-Sender mit Antenne (enthält: Isoliermutter, Antennenhalter und Außenantenne) |



Alle UP-Empfänger sind mit UP-Sendern kompatibel
(Fernbedienungen, Wandfernbedienungen, Unterputzsender).



250 m in freier Luft oder innerhalb eines 100 m²
großen Hauses mit senkrechter Durchquerung
einer Hauptwand oder Platte.

Installation

Der E4BP(X)-UP kann hinter Drucktastern (oder Schaltern) jeder zivilen Serie verdrahtet werden. Bei den Empfängern MTR500, MTR1300, MTR3600 und MVR500 können Schalter anstelle von Tasten verwendet werden.

Es ist nicht unbedingt erforderlich, die 4 Kanäle zu verkabeln: Es ist auch möglich, nur eine Taste zu verwenden, die mit einem Kanal verbunden ist. Isolieren Sie unbenutzte Kabel.

Wenn der Empfänger eingeschaltet wird:

- Wenn der Empfänger nicht Teil eines ZigBee-Netzwerks ist, seine LED leuchtet konstant ●.
- Wenn der Empfänger bereits Teil eines ZigBee-Netzwerks ist, seine LED ist aus ○.

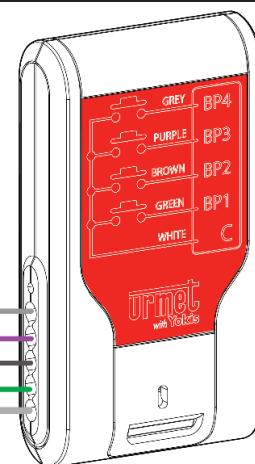
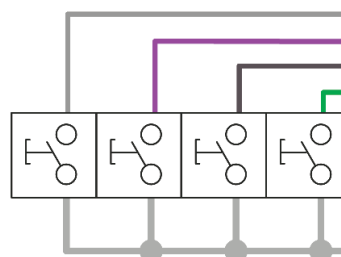
Um die Verbindung zu einem ZigBee-Netzwerk zu trennen, halten Sie die Taste am Empfänger mindestens 10 Sekunden lang gedrückt.



Trennen Sie die Anlage vor der Inbetriebnahme von der Stromversorgung



Verbinden Sie dieses Produkt nicht an eine 230V Netzspannung an.



Funktionen und Konfigurationen

ACHTUNG!

Um einen Sender zu konfigurieren, müssen Sie zunächst das Konfigurationsmenü aufrufen.

Verdrahtung mit Taste

Drücken Sie 10 Mal kurz auf die Taste, die mit dem Sender verbunden ist.

► Die LED des Senders beginnt schnell zu blinken 🌟🌟🌟🌟🌟

1

Verdrahtung mit Schalter

Drehen Sie den Schalter, der mit dem Sender verbunden ist, 10 Mal kurz um.

► Die LED des Senders beginnt schnell zu blinken 🌟🌟🌟🌟🌟

Bei nicht verdrahtetem E4BP(X)-UP-Modul

Schließen Sie alle Drähte für einige Sekunden kurz, bis die Sender-LED blinkt.

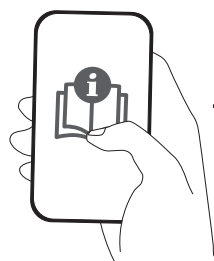
2

Während die LED blinkt, geben Sie die Anzahl der Impulse (N) ein, die der gewünschten Konfiguration entspricht, auf der Taste, die programmiert werden soll.



MTV300 Dimmer:

ein Druck auf die Sendertaste schaltet das Licht ein/aus;
ein Gedrückthalten der Taste bewirkt die Änderung



**Aufrufen der Produktseite
für weitere Informationen.**

Funktionen und Konfigurationen

| Kurzes Drücken (N) | Funktionen | Reaktion (Blinkanzahl) |
|--------------------|--------------------------------------------------------------------------|------------------------|
| 1 | Ein-/Ausschalten oder Aufwärts/Stopp/Abwärts (je nach gesteuertem Modul) | 1 |
| 3 | Einschalten oder Aufwärts/Stopp | 3 |
| 4 | Ausschalten oder Abwärts/Stopp | 4 |

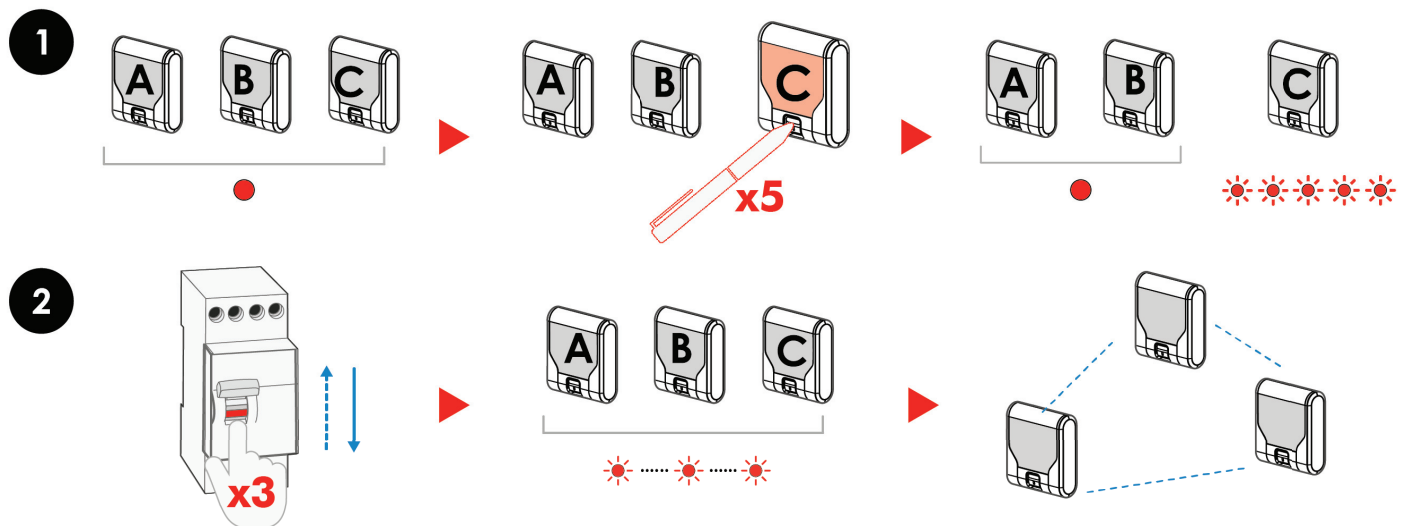
| Kurzes Drücken (N) | Konfigurationen | Reaktion (Blinkanzahl) |
|--------------------|------------------------------------------------------------------------------------|------------------------|
| 15 | Taste/Kanal zurücksetzen | 5 |
| 22 | Verwendung eines E4BP(X)-UP im Schaltermodus | 2 |
| 25 | Zurücksetzen auf Werkseinstellungen und Abbrechen der Netzwerkverbindung | 1 |
| 33 | Verwendung von Sendern mit einem NC- oder NO-Gerät (Umschaltung zwischen den Modi) | 3 |



| Kurzes Drücken (N) | Verwenden der Taste/des Kanal | Reaktion (Blinkanzahl) |
|--------------------|--------------------------------------------------------------------|------------------------|
| 10 | Verwendung für die Beleuchtung | 10 |
| 11 | Verwendung zur Kontrolle der Öffnungen | 1 |
| 20 | Gemischte Nutzung für Beleuchtung und Öffnungen (Werkseinstellung) | 10 |

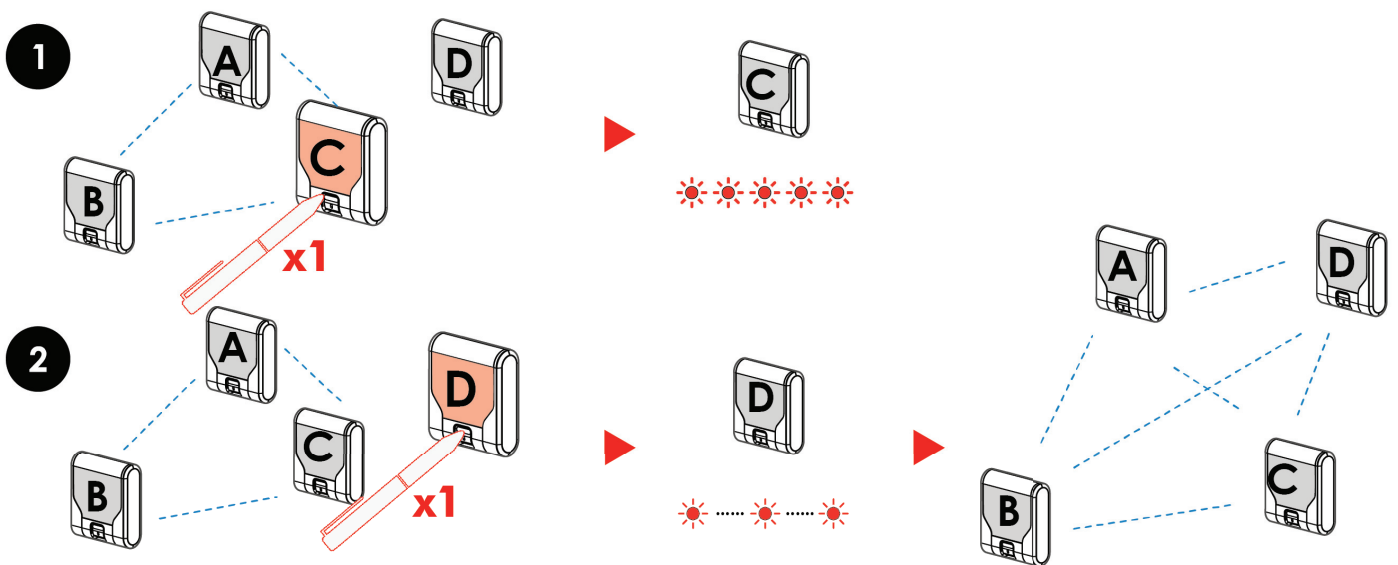
| Kurzes Drücken (N) | Steuerungsbetriebsart | Reaktion (Blinkanzahl) |
|--------------------|-----------------------------------------------------|------------------------|
| 5 | Direktmodus (maximal 8 Empfänger) | 5 |
| 6 | Übertragungsbehl/zentrale oder gruppierte Steuerung | 6 |

Automatische Netzwerkerstellung



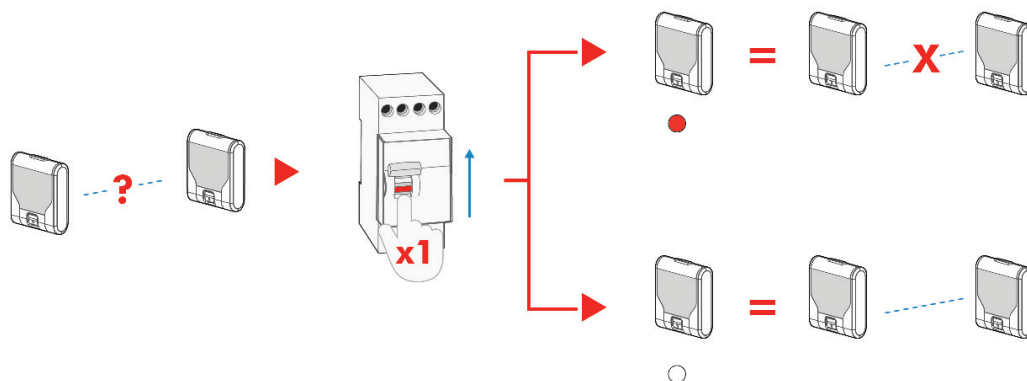
Hinweis: Die Verbindung zum Empfängernetz kann zwischen 5 und 20 Sekunden dauern

Hinzufügen eines Moduls zu einem Netzwerk

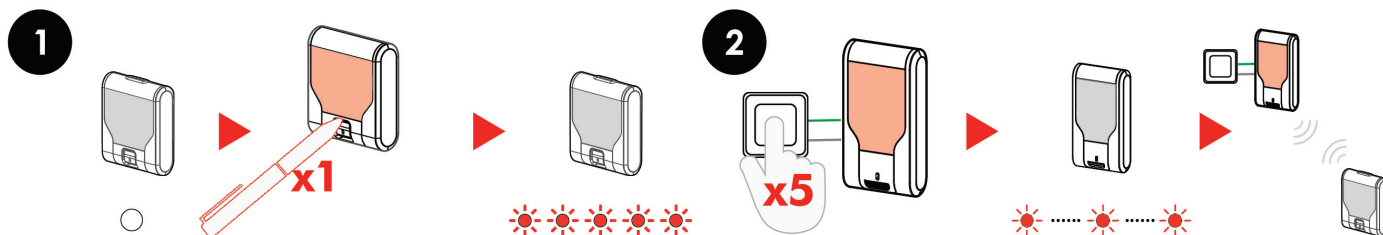


Hinweis: Die Verbindung zum Empfängernetz kann zwischen 5 und 20 Sekunden dauern

Wie erkennt man, ob ein Empfänger Teil eines Netzwerks ist?

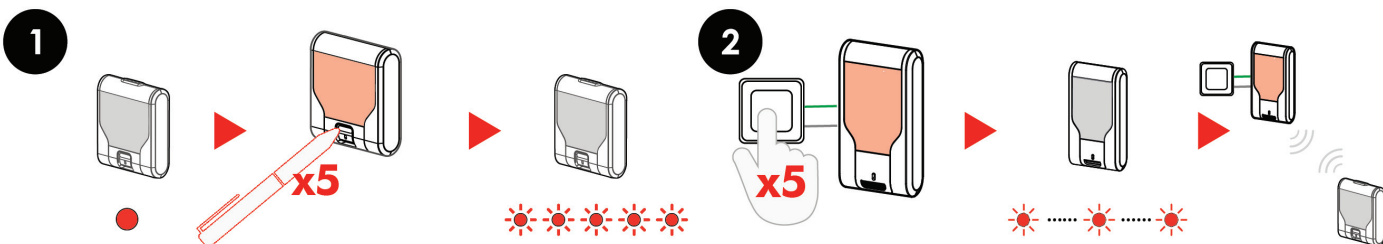


Direkte Sender-Empfänger-Verbindung (Empfänger ist Teil eines ZigBee-Netzwerks)



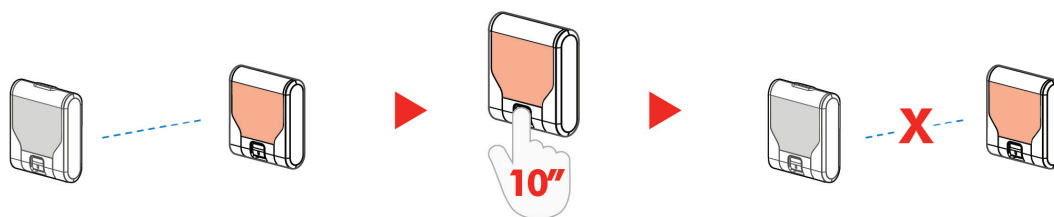
Hinweis: Der Verbindungsaufbau zwischen Sender und Empfänger kann zwischen 5 und 15 Sekunden dauern

Direkte Sender-Empfänger-Verbindung (Empfänger ist ohne ZigBee-Netzwerk)

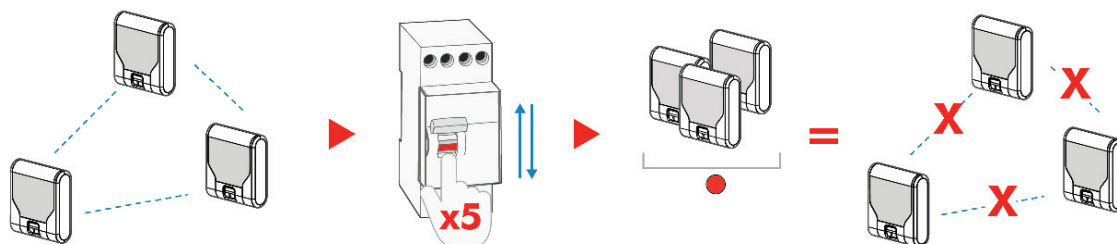


Hinweis: Der Verbindungsaufbau zwischen Sender und Empfänger kann zwischen 5 und 15 Sekunden dauern

Entfernen eines Empfängers aus einem Netzwerk



Netzwerkentfernung bei allen Empfängern

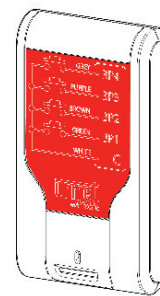


Urmet S.p.a. - 10154 TURIN (ITALIEN) - Via Bologna 188/C

Technische Informationen unter www.urmet.com oder per Telefon unter den Nummern:

Profis: +39 011.23.39.810 - Privatgelände: +39 011.24.00.250/256

| | | |
|------------|---------|------------------------------------------------------------------------------------------|
| E4BP(X)-UP | 4820391 | Zender met 4 kanalen |
| E4BPX-UP | 4820392 | 4-kanaals zender met antenne (bevat: isolerende moer, antennehouder en buitenantenne) |



Alle UP ontvangers zijn compatibel met UP zenders (afstandsbedieningen, wandzenders, inbouwzenders).



250m in vrije lucht of in een woning van 100m² met loodrechte kruising van een hoofdmuur of vloerplaat.

Installatie

De E4BP(X)-UP kan bedraad worden achter drukknoppen (of schakelaars) van elke civiele serie. Als de ontvangers MTR500, MTR1300, MTR3600, MVR500 zijn, kunnen schakelaars worden gebruikt in plaats van knoppen.

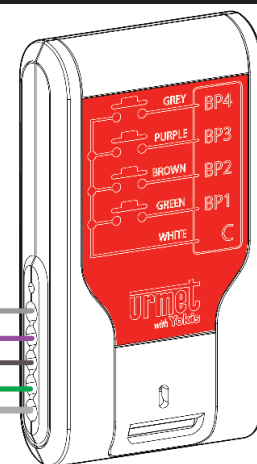
Het is niet noodzakelijk om de 4 kanalen te bedraden: het is ook mogelijk om slechts één knop te gebruiken die op één kanaal is aangesloten. Isoleer ongebruikte kabels.



Schakel de stroomtoevoer van het systeem uit voordat u het in gebruik neemt.



Sluit dit product niet aan op een 230V netspanning.



Wanneer u de ontvanger inschakelt:

- Als de ontvanger geen deel uitmaakt van een ZigBee netwerk, is zijn led vast aan ●.
 - Als de ontvanger al deel uitmaakt van een ZigBee netwerk, is zijn led uit ○.
- Om de verbinding met een ZigBee netwerk te verbreken, de knop op de ontvanger minstens 10 seconden ingedrukt houden.

Functies en configuraties

AANDACHT!

Om een zender te configureren, moet u eerst naar het Configuratiemenu gaan.

Bedrading met knop

Druk 10 keer kort op de knop die op de zender is aangesloten.

► De led van de zender zal snel beginnen knipperen



1

Bedrading met schakelaar

10 korte schakelingen met de schakelaar die op de zender is aangesloten.

► De led van de zender zal snel beginnen knipperen



Niet bedrade E4BP(X)-UP module

Sluit alle draden een paar seconden kort tot de led van de zender knippert.

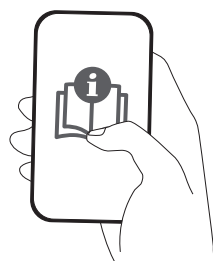
2

Terwijl de led knippert, geeft u het aantal pulsen (N) op de te programmeren toets volgens de gewenste configuratie.



Dimmer MTV300:

Een druk op de zenderknop schakelt het licht aan of uit; Houd de knop ingedrukt voor een wijziging.



Open de pagina van het product voor verdere informatie.

Functies en configuraties

| Kortstondig drukken (N) | Functies | Reactie (knippert n. keren) |
|-------------------------|------------------------------------------------------------------------|-----------------------------|
| 1 | Aan/uit of stijgen/stoppen/dalen (afhankelijk van de gestuurde module) | 1 |
| 3 | Inschakelen of Stijgen/Stoppen | 3 |
| 4 | Uitschakelen of Dalen/Stoppen | 4 |

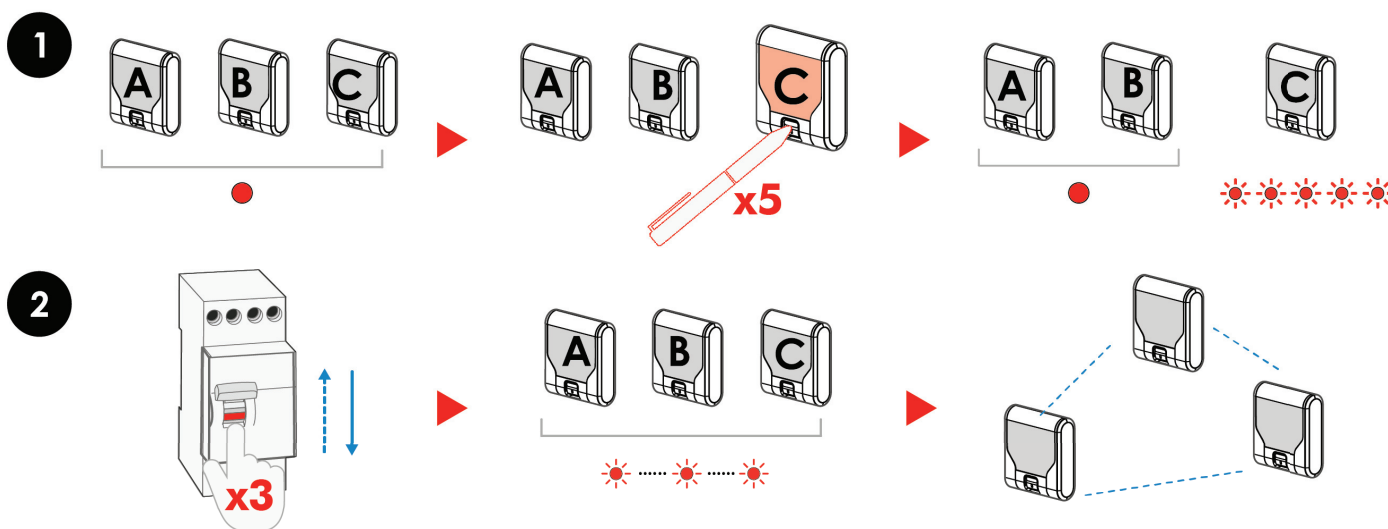
| Kortstondig drukken (N) | Configuraties | Reactie (knippert n. keren) |
|-------------------------|----------------------------------------------------------------------------------------|-----------------------------|
| 15 | Reset van de toets / het kanaal | 5 |
| 22 | Een E4BP(X)-UP in schakelmodus gebruiken | 2 |
| 25 | Fabrieksinstellingen resetten en netwerkverbinding annuleren | 1 |
| 33 | Gebruik van zenders met een NC- of NO-apparaat (omschakelen tussen verschillende modi) | 3 |

| Kortstondig drukken (N) | Gebruik van de toets / kanaal | Reactie (knippert n. keren) |
|-------------------------|----------------------------------------------------------------|-----------------------------|
| 10 | Gebruiken voor de verlichting | 10 |
| 11 | Gebruiken om de openingen te controleren | 1 |
| 20 | Gemengd gebruik voor lichten en openingen (fabrieksinstelling) | 10 |

| Kortstondig drukken (N) | Besturingsmodus | Reactie (knippert n. keren) |
|-------------------------|-------------------------------------------------------------------|-----------------------------|
| 5 | Directe modus (max. 8 ontvangers) | 5 |
| 6 | Transmissiebesturing / gecentraliseerde of gegroepeerde besturing | 6 |

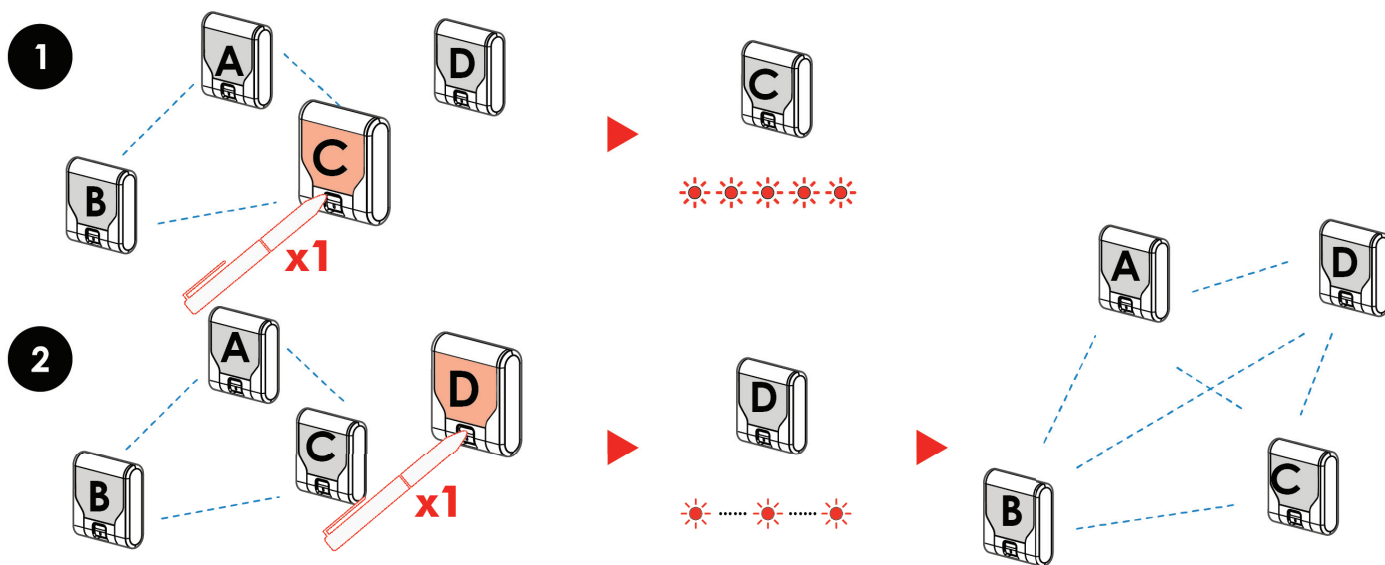


Automatisch een netwerk maken



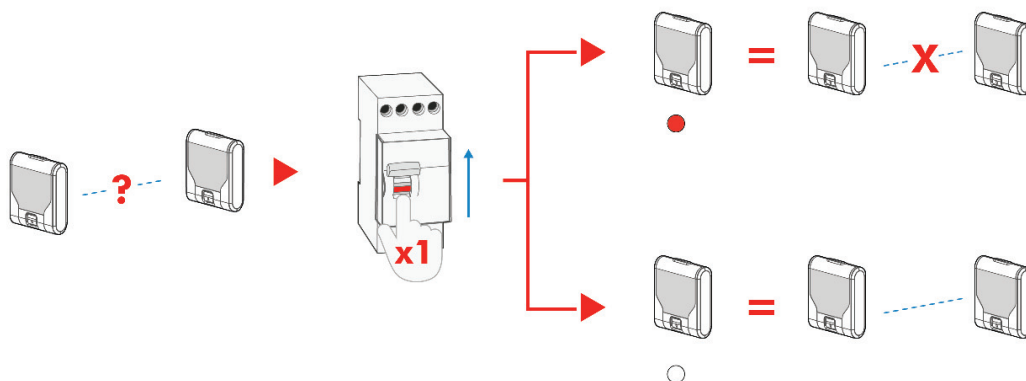
NB: Verbinding maken met het ontvangernetwerk kan tussen de 5 en 20 seconden duren

Een module aan een netwerk toevoegen

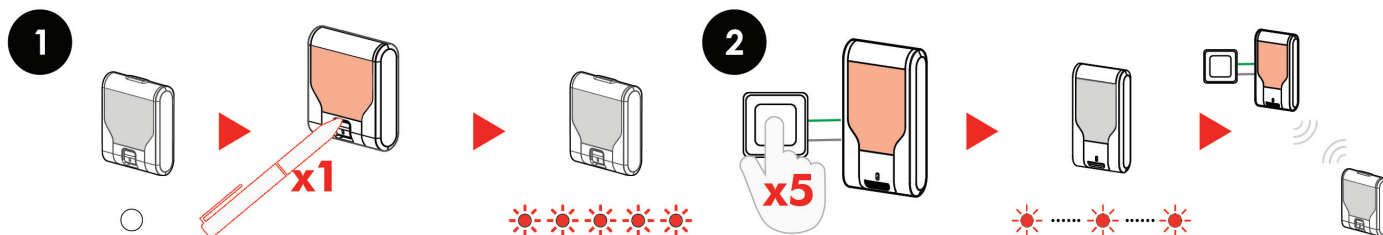


NB: Verbinding maken met het ontvangernetwerk kan tussen de 5 en 20 seconden duren

Hoe weet u of een ontvanger deel uitmaakt van een netwerk?

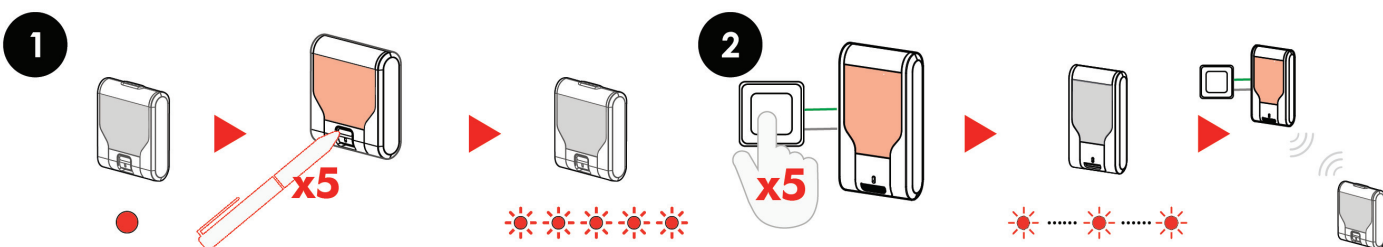


Directe zender- en ontvangerverbinding (ontvanger maakt deel uit van een ZigBee netwerk)



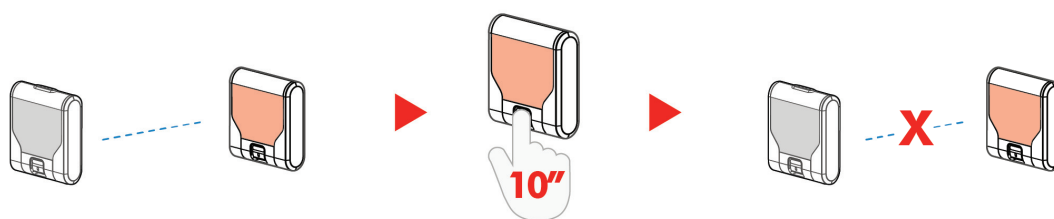
NB: Verbinding maken tussen de zender en de ontvanger kan tussen de 5 en 15 seconden duren.

Directe zender- en ontvangerverbinding (ontvanger is zonder ZigBee netwerk)

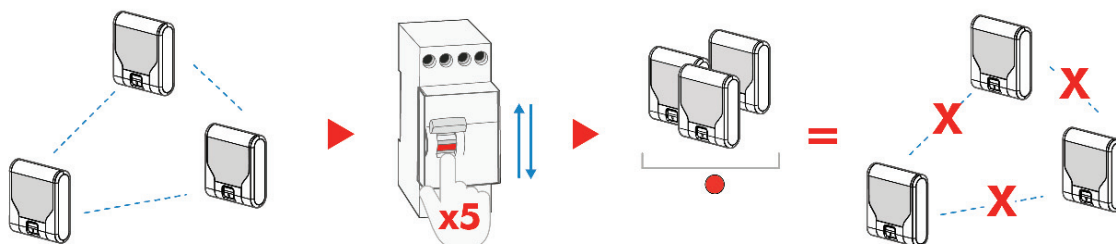


NB: Verbinding maken tussen de zender en de ontvanger kan tussen de 5 en 15 seconden duren.

Een ontvanger uit een netwerk verwijderen

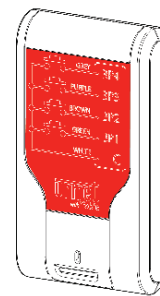


Netwerk verwijderen op alle ontvangers



Urmet S.p.a. – 10154 TORINO (ITALY) – Via Bologna 188/C
Technische informatie op www.urmet.com of telefonisch via de nummers:
Professionelen: +39 011.23.39.810 - Privaat: +39 011.24.00.250/256

| | | |
|----------|---------|--------------------------------------------------------------------------------------------------|
| E4BP-UP | 4820391 | 4-kanals sender |
| E4BPX-UP | 4820392 | 4-kanals sender med antenne (indeholder: isolerende møtrik, antenneholder og ekstern antenne) |



Alle UP-modtagere er compatible med UP-sendere (fjernbetjeninger, vægmonterede fjernbetjeninger, indbyggede sendere).



250m i fri luft eller inde i et 100m² hus med en vinkelret krydsning af en hovedvæg eller -plade.

Installation

E4BP(X)-UP kan tilsluttes bag knapper (eller kontakter) af enhver civil serie. Hvis modtagerne er MTR500, MTR1300, MTR3600, MVR500, kan kontakterne bruges i stedet for knapperne.

Det er ikke nødvendigt at forbinde de 4 kanaler: det er også muligt at bruge en enkelt knap forbundet til en enkelt kanal. Isolér ubrugte ledninger.

Når du tænder for modtageren: :

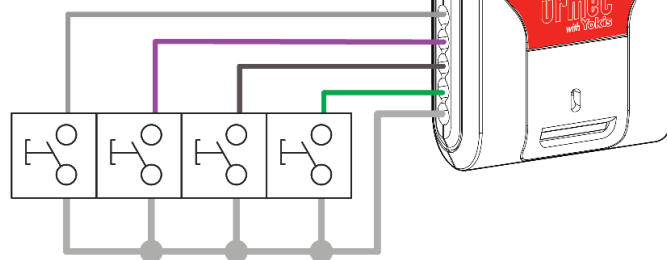
- Hvis modtageren ikke er en del af et ZigBee-netværk, lyser dens lysdiode konstant ●.
 - Hvis modtageren allerede er en del af et ZigBee-netværk, er dens lysdiode slukket ○.
- For at afbryde forbindelsen til et ZigBee-netværk skal du trykke på knappen på modtageren og holde den nede i mindst 10 sek.



Afbryd strømforsyningen til systemet før idriftsættelse



Tilslut ikke dette produkt til en netspænding på 230V.



Funktioner og konfigurationer

OPMÆRKSOMHED!

For at konfigurere en sender skal du først åbne konfigurationsmenuen.

Tilslutning til ledning med knap

Foretag 10 korte tryk på knappen tilsluttet senderen.
► Senderens lysdiode begynder at blinke hurtigt



1

Tilslutning til ledning med kontakt

Foretag 10 korte tændinger på kontakten tilsluttet senderen.
► Senderens lysdiode begynder at blinke hurtigt



E4BP(X)-UP-modul ikke tilsluttet

Kortslut alle ledninger i nogle få sekunder, indtil senderens lysdiode blinker.

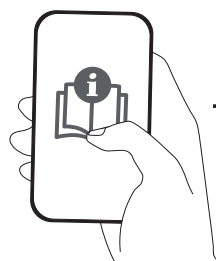
2

Mens lysdioden blinker, udføres antallet af impulser (N) svarende til den ønskede konfiguration på den tast, der skal programmeres.



MTV300-lysdæmper:

et tryk på senderens knap tænder/slukker lyset; ved at holde knappen nede, opnås variationen.



**Gå til produktsiden
for at få flere oplysninger.**

Funktioner og konfigurationer

| Tryk korte (N) | Funktioner | Svar (antal blink) |
|----------------|-----------------------------------------------------------------------------------------|--------------------|
| 1 | Tænding/slukning eller stigning/standsning/nedstigning (afhængigt af det styrede modul) | 1 |
| 3 | Tænding eller Stigning/Standsnig | 3 |
| 4 | Slukning eller Nedstigning/Standsnig | 4 |

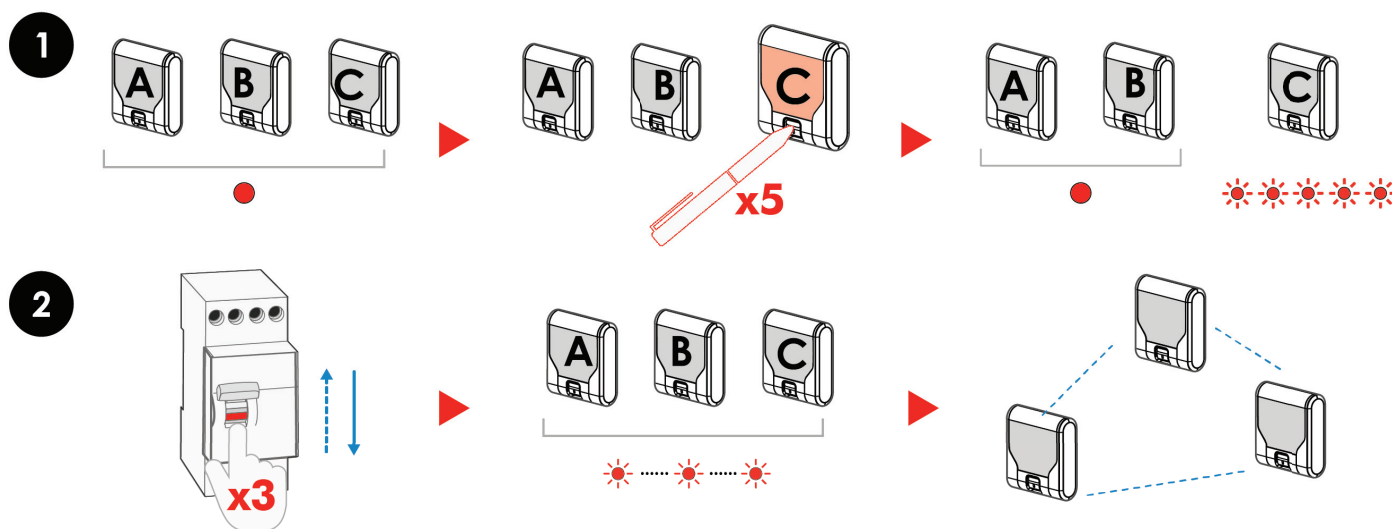


| Tryk korte (N) | Konfigurationer | Svar (antal blink) |
|----------------|----------------------------------------------------------------------------|--------------------|
| 15 | Nulstilling af tasten / kanalen | 5 |
| 22 | Anvendelse af en E4BP(X)-UP i tilstanden kontakt | 2 |
| 25 | Fabriksindstilling og sletning af netværksforbindelsen | 1 |
| 33 | Anvendelse af sendere med en NC- eller NO-enhed (skifter mellem tilstande) | 3 |

| Tryk korte (N) | Brug af tasten / kanalen | Svar (antal blink) |
|----------------|--------------------------------------------------------------|--------------------|
| 10 | Anvendelse til belysning | 10 |
| 11 | Anvendelse til at styre åbninger | 1 |
| 20 | Anvendelse til at styre lys og åbninger (fabriksindstilling) | 10 |

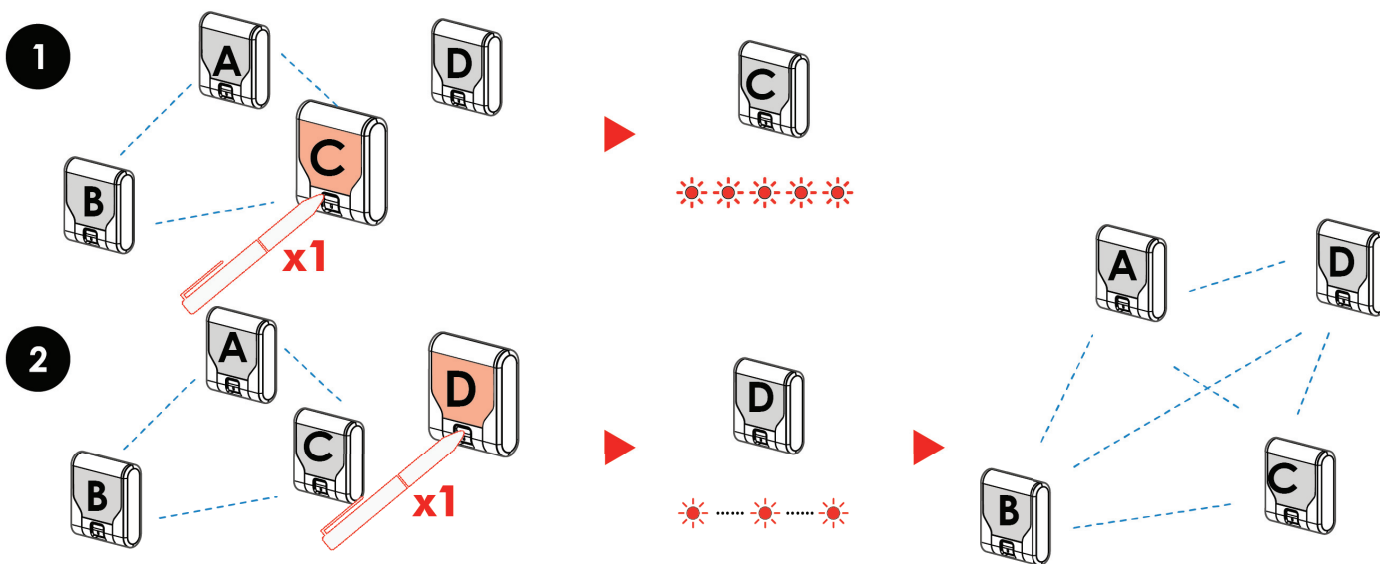
| Tryk korte (N) | Betjeningstilstand | Svar (antal blink) |
|----------------|---------------------------------------------------------------------|--------------------|
| 5 | Direkte tilstand (maks. 8 modtagere) | 5 |
| 6 | Betjening af transmission / centraliseret eller grupperet betjening | 6 |

Automatisk oprettelse af et netværk



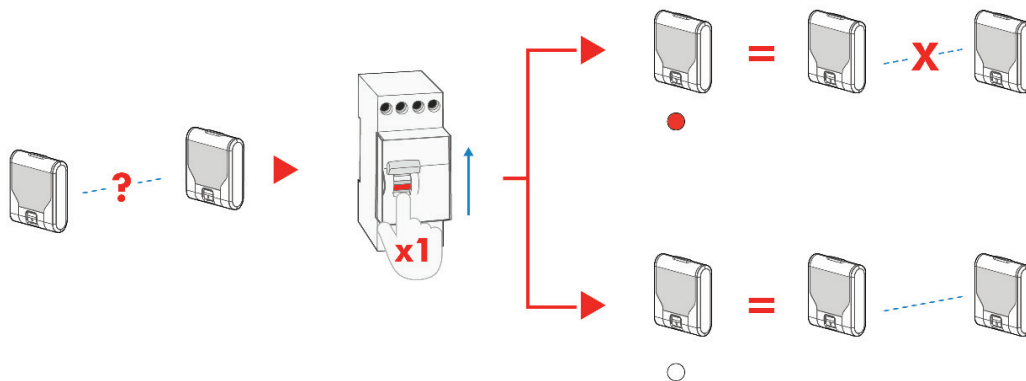
NB: Tilslutning af modtageren til netværket kan tage fra 5 til 20 sekunder

Tilføj et modul til et netværk

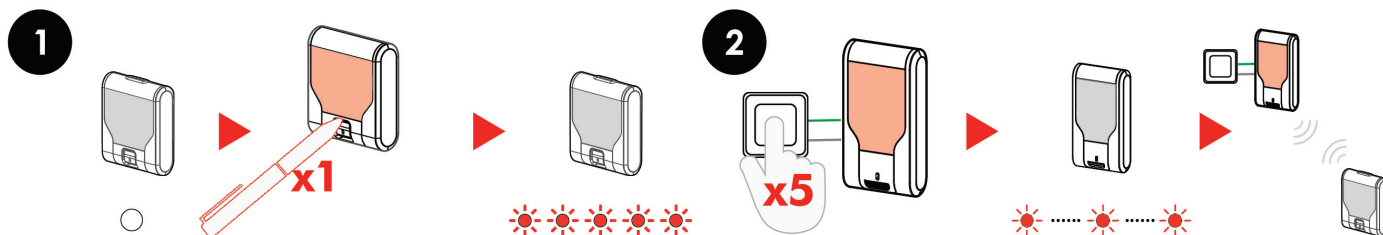


NB: Tilslutning af modtageren til netværket kan tage fra 5 til 20 sekunder

Sådan ved du, om en modtager er en del af et netværk

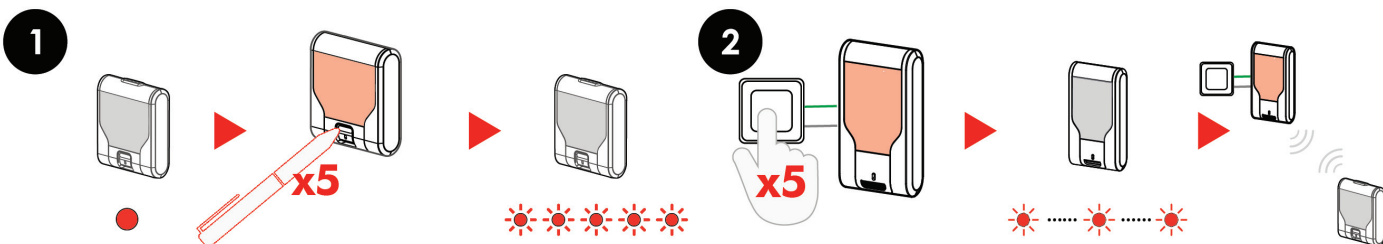


Direkte sender-modtager forbindelse (modtageren er en del af et ZigBee-netværk)



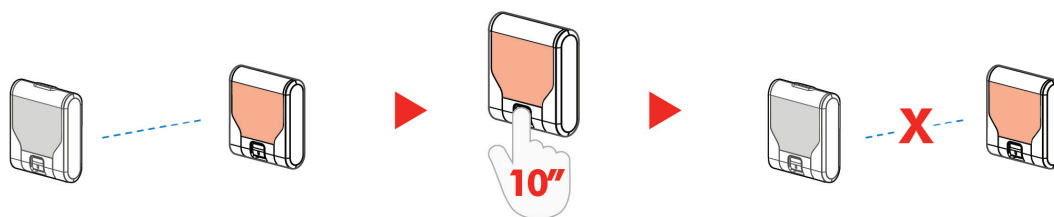
NB: Det kan tage 5 til 15 sekunder at slutte senderen til modtageren

Direkte sender-modtager forbindelse (modtageren har ikke et ZigBee-netværk)

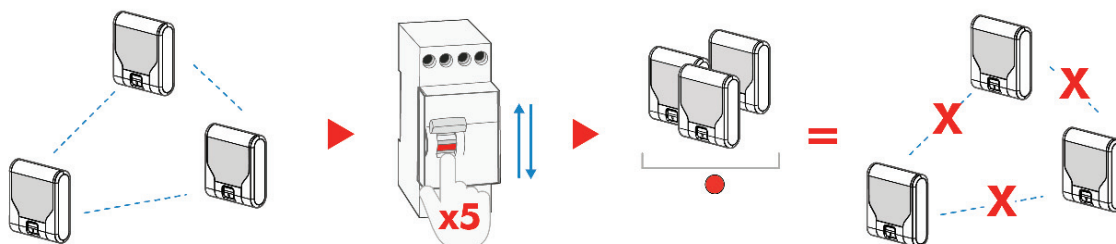


NB: Det kan tage 5 til 15 sekunder at slutte senderen til modtageren

Fjernelse af en modtager fra et netværk



Fjernelse af netværket på alle modtagere



Urmet S.p.a. – 10154 TORINO (ITALY) – Via Bologna 188/C
Teknisk information på www.urmet.com eller telefonisk på numrene:
Fagfolk: +39 011.23.39.810 - Privat: +39 011.24.00.250